



**МИНИСТЕРСТВО ПО УПРАВЛЕНИЮ  
ИМУЩЕСТВОМ И ГРАДОСТРОИТЕЛЬНОЙ  
ДЕЯТЕЛЬНОСТИ ПЕРМСКОГО КРАЯ**

**П Р И К А З**

07.12.2022

№ 31-02-1-4-2330

**Об утверждении документации  
по планировке территории  
для размещения линейного  
объекта регионального значения  
«Устройство дополнительных  
полос движения в сторону  
подъема на автомобильных  
дорогах регионального или  
межмуниципального значения  
Пермского края», участки км  
89+696-км 91+670, км107+865-км  
108+599, км 120+314-км 121+234,  
км 169+538-км 170+378  
автомобильной дороги Пермь-  
Березники в Добрянском  
городском округе  
и Березниковском городском  
округе Пермского края»**

В соответствии со статьей 45 Градостроительного кодекса Российской Федерации, статьей 19 Закона Пермского края от 14 сентября 2011 г. № 805-ПК «О градостроительной деятельности в Пермском крае», пунктами 3.14, 3.81.12 Положения о Министерстве по управлению имуществом и градостроительной деятельности Пермского края, утвержденного постановлением Правительства Пермского края от 15 декабря 2006 г. № 88-п, приказом Министерства по управлению имуществом и градостроительной деятельности Пермского края от 24 июня 2022 г. № 31-02-1-4-1158 «Об утверждении Административного регламента по предоставлению Министерством по управлению имуществом и градостроительной деятельности Пермского края государственной услуги «Подготовка и утверждение документации по планировке территории» на основании обращения краевого государственного бюджетного учреждения «Управление автомобильных дорог и транспорта» Пермского края от 22 ноября 2022 г. № 44-001у-06-01исх-1031

**ПРИКАЗЫВАЮ:**

1. Утвердить прилагаемую документацию по планировке территории для размещения линейного объекта регионального значения «Устройство дополнительных полос движения в сторону подъема на автомобильных дорогах



регионального или межмуниципального значения Пермского края», участки км 89+696-км 91+670, км107+865-км 108+599, км 120+314-км 121+234, км 169+538-км 170+378 автомобильной дороги Пермь-Березники в Добрянском городском округе и Березниковском городском округе Пермского края» (далее – документация по планировке территории) в составе:

1.1. Том 1. Основная часть проекта планировки территории, шифр 2003-ППТ;

1.2. Том 3. Основная часть проекта межевания территории, шифр 2003-ПМТ.

2. Признать утратившим силу приказ Министерства по управлению имуществом и градостроительной деятельности Пермского края от 26 октября 2022 г. № 31-02-1-4-2044 «Об утверждении документации по планировке территории для размещения линейного объекта регионального значения «Устройство дополнительных полос движения в сторону подъема на автомобильных дорогах регионального или межмуниципального значения Пермского края», участки км 89+696-км 91+670, км107+865-км 108+599, км 120+314-км 121+234, км 169+538-км 170+378 автомобильной дороги Пермь-Березники в Добрянском городском округе и Березниковского городском округе Пермского края».

3. Отделу планирования градостроительной деятельности управления градостроительной деятельности Министерства по управлению имуществом и градостроительной деятельности Пермского края (далее – Министерство) в течение 7 дней с даты подписания настоящего приказа обеспечить направление утвержденной документации по планировке территории главе Добрянского городского округа, главе города Березники.

4. Начальнику отдела планирования градостроительной деятельности управления градостроительной деятельности Министерства Кильдибаевой Ю.Н. обеспечить опубликование настоящего приказа в Бюллетене законов Пермского края, правовых актов губернатора Пермского края, Правительства Пермского края, исполнительных органов государственной власти Пермского края, размещение на официальном сайте Министерства и направление настоящего приказа в органы и структурные подразделения согласно приказу Министерства от 20 июня 2019 г. № СЭД-31-02-2-2-689 «О назначении лиц, ответственных за направление нормативных правовых актов Министерства по управлению имуществом и градостроительной деятельности Пермского края».

5. Настоящий приказ вступает в силу через 10 дней после дня его официального опубликования.

6. Контроль за исполнением настоящего приказа возложить на заместителя министра, главного архитектора Министерства Габдрахманова А.Р.

Министр



Л.Г. Ведерникова



УТВЕРЖДЕНА  
приказом  
Министерства по управлению  
имуществом и  
градостроительной деятельности  
Пермского края  
От 07.12.2022 № 31-02-1-4-2330

## **ДОКУМЕНТАЦИЯ ПО ПЛАНИРОВКЕ ТЕРРИТОРИИ**

**для размещения линейного объекта регионального значения «Устройство дополнительных полос движения в сторону подъема на автомобильных дорогах регионального или межмуниципального значения Пермского края», участки км 89+696-км 91+670, км107+865-км 108+599, км 120+314-км 121+234, км 169+538-км 170+378 автомобильной дороги Пермь-Березники в Добрянском городском округе и Березниковском городском округе Пермского края»**





ИННОВАЦИОННОЕ СОВРЕМЕННОЕ ПРОЕКТИРОВАНИЕ

СРО-П-124-25012010

**Заказчик – КГБУ «Управление автомобильных дорог и транспорта» Пермского края»**

**Устройство дополнительных полос движения в сторону подъема на автомобильных дорогах регионального или межмуниципального значения Пермского края», участки км 89+696-км91+670, км 107+865-км 108+599, км 120+314-км 121+234, км 169+538-км 170+378 автомобильной дороги Пермь-Березники в Добрянском городском округе и Березниковском городском округе Пермского края**

**ОСНОВНАЯ ЧАСТЬ ПРОЕКТА ПЛАНИРОВКИ ТЕРРИТОРИИ**

**РАЗДЕЛ 1. ПРОЕКТ ПЛАНИРОВКИ ТЕРРИТОРИИ. ГРАФИЧЕСКАЯ ЧАСТЬ.**

**РАЗДЕЛ 2. ПОЛОЖЕНИЕ О РАЗМЕЩЕНИИ ЛИНЕЙНЫХ ОБЪЕКТОВ.**

2003-ППТ

Том 1

Изм.	№ док.	Подп.	Дата

2021





ИННОВАЦИОННОЕ СОВРЕМЕННОЕ ПРОЕКТИРОВАНИЕ

СРО-П-124-25012010

**Заказчик – КГБУ «Управление автомобильных дорог и транспорта» Пермского края»**

**Устройство дополнительных полос движения в сторону подъема на автомобильных дорогах регионального или межмуниципального значения Пермского края», участки км 89+696-км91+670, км 107+865-км 108+599, км 120+314-км 121+234, км 169+538-км 170+378 автомобильной дороги Пермь-Березники в Добрянском городском округе и Березниковском городском округе Пермского края**  
**ОСНОВНАЯ ЧАСТЬ ПРОЕКТА ПЛАНИРОВКИ ТЕРРИТОРИИ**

**РАЗДЕЛ 1. ПРОЕКТ ПЛАНИРОВКИ ТЕРРИТОРИИ. ГРАФИЧЕСКАЯ ЧАСТЬ.**

**РАЗДЕЛ 2. ПОЛОЖЕНИЕ О РАЗМЕЩЕНИИ ЛИНЕЙНЫХ ОБЪЕКТОВ.**

2003-ППТ

Том 1

Генеральный директор

В.В.Буслаева

Главный инженер проекта

И.Г. Габитова

Изм.	№ док.	Подп.	Дата

2021

Взамен. инв.№	
Подп. и дата	
Инв. № подл.	





## СОДЕРЖАНИЕ ТОМА

Обозначение	Наименование	Примечание (страница)
	<i>Проект планировки территории</i> <i>Основная часть проекта планировки территории:</i>	
	раздел 1. Проект планировки территории. Графическая часть.	
	раздел 2. Положение о размещении линейных объектов инженерной и транспортной инфраструктуры	


Взамен. инв. №

Подп. и дата

Инв. № подл.

Изм.	Кол.уч.	Лист	Недок.	Подпись	Дата	Проект планировки территорий и проект межевания территории линейного объекта			
Разраб.		Трясцина			15.03.21	Содержание тома	Стадия	Лист	Листов
Проверил					15.03.21		П	1	1
Рук.сектора							ООО «ИС-Проект»		
Н. контроль					15.03.21				
ГИП					15.03.21				



## СОСТАВ ПРОЕКТА ПЛАНИРОВКИ ТЕРРИТОРИИ И ПРОЕКТА МЕЖЕВАНИЯ ТЕРРИТОРИИ

Номер тома	Наименование
	<i>Проект планировки территории</i> <i>Основная часть проекта планировки территории:</i>
том 1	раздел 1. Проект планировки территории. Графическая часть.
	раздел 2. Положение о размещении линейных объектов инженерной и транспортной инфраструктуры
	<i>Материалы по обоснованию проекта планировки территории</i>
том 2	раздел 3. Материалы по обоснованию проекта планировки территории. Графическая часть.
	раздел 4. Материалы по обоснованию проекта планировки территории. Пояснительная записка.
	<i>Проект межевания территории</i>
том 3	раздел 1. Основная часть проекта межевания территории. Графическая часть. Чертежи межевания территории.
	раздел 2. Основная часть проекта межевания территории. Пояснительная записка.
Том 4	раздел 3. Материалы по обоснованию проекта межевания территории. Графическая часть.
	раздел 3. Материалы по обоснованию проекта межевания территории. Пояснительная записка.


Взамен. инв. №

Подп. и дата

Инв. № подл.

Проект планировки территорий и проект межевания территории линейного объекта						Стадия	Лист	Листов		
Изм.	Кол.уч.	Лист	Недок.	Подпись	Дата	П	1	1		
Разраб.		Трясцина			15.03.21	Состав отчетной технической документации  ООО «ИС-Проект»				
Проверил										
Рук. сектора										
Н. контроль										
ГИП										

## СОДЕРЖАНИЕ

Раздел 1. Проект планировки территории. Графическая часть.	7
Чертеж красных линий	8
Раздел 2. Положение о размещении линейных объектов инженерной и транспортной инфраструктуры.	13
1 Введение	14
2 Наименование, основные характеристики (категория, протяженность, проектная мощность, пропускная способность, грузонапряженность, интенсивность движения) и назначение планируемых для размещения линейных объектов	16
Основные технические показатели линейного объекта	16
3 Перечень субъектов Российской Федерации, перечень муниципальных районов, городских округов в составе субъектов Российской Федерации, перечень поселений, населенных пунктов, внутригородских территорий городов федерального значения, на территориях которых устанавливаются зоны планируемого размещения линейных объектов	28
4 Перечень координат характерных точек границ зон планируемого размещения линейных объектов	29
5 Перечень координат характерных точек границ зон планируемого размещения линейных объектов, подлежащих переносу (переустройству) из зон планируемого размещения линейных объектов	35
6 Предельные параметры разрешенного строительства, реконструкции объектов капитального строительства, входящих в состав линейных объектов в границах зон их планируемого размещения	36
7 Информация о необходимости осуществления мероприятий по защите сохраняемых объектов капитального строительства (здание, строение, сооружение, объекты, строительство которых не завершено), существующих и строящихся на момент подготовки проекта планировки территории, а также объектов капитального строительства, планируемых к строительству в соответствии с ранее утвержденной документацией по планировке территории, от возможного негативного воздействия в связи с размещением линейных объектов	37
8 Информация о необходимости осуществления мероприятий по сохранению объектов культурного наследия от возможного негативного воздействия в связи с размещением линейных объектов	38
9 Информация о необходимости осуществления мероприятий по охране окружающей среды	39


Взамен. инв.№

Подп. и дата

Инв. № подл.

**Проект планировки территорий и проект межевания территории линейного объекта**

Изм.	Кол.уч.	Лист	Недок.	Подпись	Дата
Разраб.					ЧЧ.ММ.19
Проверил					ЧЧ.ММ.19
Рук.сектора					
Н. контроль					ЧЧ.ММ.19
ГИП					ЧЧ.ММ.19

Текстовая часть

Стадия	Лист	Листов
П	1	41

ООО «ИС-Проект»

Информация об ограничениях использования территории

40

10 Информация о необходимости осуществления мероприятий по защите территории от чрезвычайных ситуаций природного и техногенного характера, в том числе по обеспечению пожарной безопасности и гражданской обороне

41


Взамен. инв. №

Подп. и дата

Инв. № подл.

Изм.	Кол.уч.	Лист	Недок.	Подпись	Дата

**Проект планировки территории и проект межевания территории линейного объекта**

Лист

2



## РАЗДЕЛ 1. ПРОЕКТ ПЛАНИРОВКИ ТЕРРИТОРИИ. ГРАФИЧЕСКАЯ ЧАСТЬ.


Взамен. инв. №
----------------

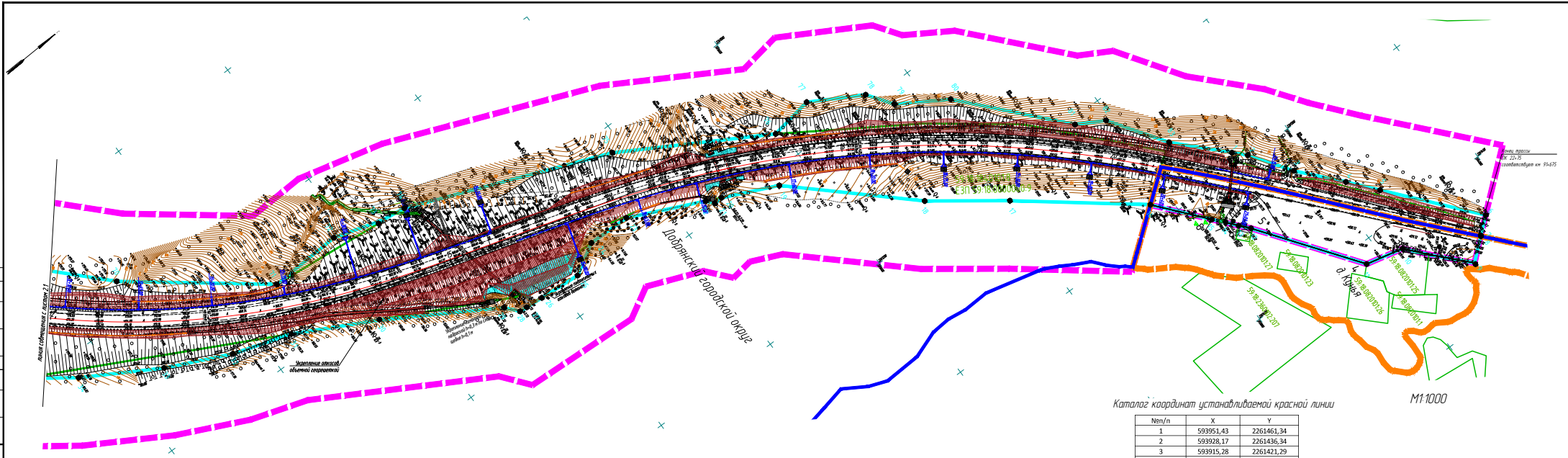
Подп. и дата
--------------

Инв. № подл.
--------------

						<b>Проект планировки территорий и проект межевания территории линейного объекта</b>	Лист
Изм.	Кол.уч.	Лист	Недок.	Подпись	Дата		3





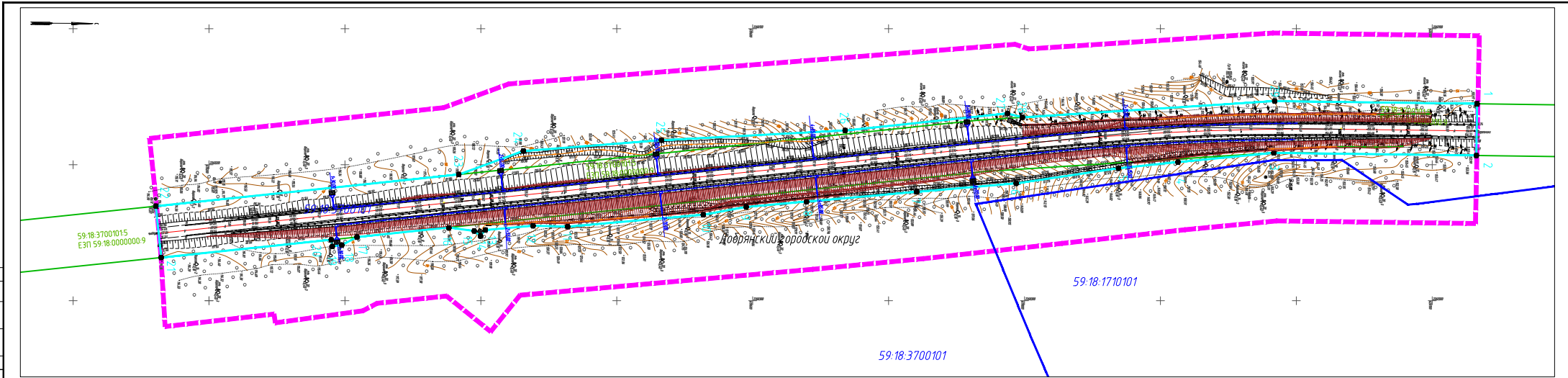


Каталог координат устанавливаемой красной линии

№п/п	X	Y
1	593951,43	2261461,34
2	593928,17	2261436,34
3	593915,28	2261421,29
4	593887,26	2261414,56
5	593834,72	2261342,73
6	593828,43	2261335,69
7	593822,35	2261328,10
8	593815,44	2261320,33
9	593785,66	2261284,66

2003-ППТ.ПМТ				Лист	Листов
Проектная организация: ООО "ИС-Проект"				Страна	Россия
Адрес: г. Пермь, ул. Мухоморова, д. 10				Масштаб	1:500
Дата: 2023 г.				Этап	2
Автор: И.С.				Исполнитель	5
Проверен: И.С.				ООО "ИС-Проект"	





M1:1000

**Легенда**  
 1. Знак планового размещения линейного объекта регионального значения ставится в учете  
 - знаки существующего земельного участка под объектами линейного объекта, расположенными на государственной кадастровой учете  
 - знаки объектов земельных участков для размещения объектов линейного объекта  
 2. Знак зонированной планировочной структуры устанавливается в соответствии с правилами землепользования и застройки территории городского округа Добрынь от 26.04.2017 №178/пз от 08 сентября 2018 года по плану территории в границах территории, в отношении которой разработана проектная планировка территории, существующая земельная планировочная структура устанавливается ранее установленной документацией по планировке территории, если существует  
 Граница планировки земельных участков структуры садоводства с границей зон планировочного размещения линейных объектов  
 3. Объект находится за границей земельного участка, принадлежащего на праве собственности

- Условные обозначения**
- границы территории, в отношении которой осуществляется подготовка проектной документации
  - граница зоны планировочного размещения линейного объекта
  - условно-объемные знаки
  - обозначение характерной точки границ зоны планировочного размещения линейного объекта
  - границы насаждений пунктов
  - номер кадастрового объекта
  - граница земельного участка, сведения о котором содержится в ЕГРН
  - кадастровый номер земельного участка

- Линии, обозначающие дороги, улицы, проезды, линии связи, объекты инженерной и транспортной инфраструктуры**
- края асфальтового покрытия
  - края 포장, брусчатки / неочищенные отложения
  - границы существующих проездов
  - дворовые проезды
  - проекционные линии
  - проекционные линии с газопроводом (содержит на рельефе)
  - проекционные линии с газопроводом (содержит в канаве)
  - ось проекционной дороги

2003-П.П.Т.П.М.Т									
Информация о кадастровом объекте: кадастровый номер 59:18:00000009, кадастровый номер участка 59:18:37001015, кадастровый номер участка 59:18:1710101									
Датум	Разрешено	Акт	И.Воз.	Подпись	Дата	В.П.Т.	С.П.Т.	Лист	Листов
								4	5
И.Инициалы	Подпись	И.Инициалы	Подпись	И.Инициалы	Подпись	И.Инициалы	Подпись	ООО "ИС-Проект"	





## РАЗДЕЛ 2. ПОЛОЖЕНИЕ О РАЗМЕЩЕНИИ ЛИНЕЙНЫХ ОБЪЕКТОВ ИНЖЕНЕРНОЙ И ТРАНСПОРТНОЙ ИНФРАСТРУКТУРЫ.


Инва. № подл.	Подп. и дата	Взамен. инв. №

						<b>Проект планировки территории и проект межевания территории линейного объекта</b>	Лист
Изм.	Кол.уч.	Лист	Недок.	Подпись	Дата		9



## 1 ВВЕДЕНИЕ

Документация по планировке территории для размещения линейного объекта регионального значения «Устройство дополнительных полос движения в сторону подъема на автомобильных дорогах регионального или межмуниципального значения Пермского края», участки км 89+696-км91+670, км 107+865-км 108+599, км 120+314-км 121+234, км 169+538-км 170+378 автомобильной дороги Пермь-Березники в Добрянском городском округе и Березниковском городском округе Пермского края» выполнена на основании Постановления Правительства Российской Федерации от 2 апреля 2022 г. N 575 "Об особенностях подготовки, согласования, утверждения, продления сроков действия документации по планировке территории, градостроительных планов земельных участков, выдачи разрешений на строительство объектов капитального строительства, разрешений на ввод в эксплуатацию"

Целью разработки документации по планировке территории является определение зоны планируемого размещения линейного объекта регионального значения и установление параметров его планируемого развития.

Документация по планировке территории выполнена в соответствии с Градостроительным кодексом Российской Федерации, Земельным кодексом Российской Федерации, Водным кодексом Российской Федерации, Федеральным законом Российской Федерации от 08 ноября 2007 года № 257-ФЗ «Об автомобильных дорогах и о дорожной деятельности в Российской Федерации и о внесении изменений в отдельные законодательные акты Российской Федерации».

При разработке документации по планировке территории учтена схема территориального планирования Пермского края, утвержденная постановлением Правительства Пермского края от 27 октября 2009 года № 780-п, схема территориального планирования Добрянского муниципального района, утвержденная решением Земского Собрания Добрянского муниципального района от 25.12.2013 года № 710.

Генеральный план Добрянского городского округа Пермского края, утвержденный Решением Думы Добрянского городского округа №471 от 26.08.2021 г.

Закон Пермского края «О преобразовании поселений, входящих в состав Усольского муниципального района, путем объединения с муниципальным образованием города Березники» №252-ПК от 21.06.2018 г.

Постановление Правительства Российской Федерации № 564 от 12 мая 2017 г. «Об утверждении положения о составе и содержании проектов планировки территории, предусматривающих размещение одного или нескольких линейных объектов» с изменениями Постановлений Правительства РФ от 06.07.2019 N 864, от 25.04.2020 N 586, от 26.08.2020 N 1285.

Постановление Правительства Российской Федерации от 02.09.2009г. №717 «О

**Проект планировки территории и проект межевания территории линейного объекта**

Лист

10

Изм.	Кол.уч.	Лист	Недок.	Подпись	Дата

нормах отвода земель для размещения автомобильных дорог и (или) объектов дорожного сервиса»;

СП 42.13330.2016 Градостроительство. Планировка и застройка городских и сельских поселений. Актуализированная редакция СНиП 2.07.01- 89 и другие действующие нормы и правила;

Документация по планировке территории выполнена в системе координат МСК-59.


Взамен. инв.№	
Подп. и дата	
Инв. № подл.	

						<b>Проект планировки территории и проект межевания территории линейного объекта</b>	Лист
Изм.	Кол.уч.	Лист	Недок.	Подпись	Дата		11



## 2 НАИМЕНОВАНИЕ, ОСНОВНЫЕ ХАРАКТЕРИСТИКИ (КАТЕГОРИЯ, ПРОТЯЖЕННОСТЬ, ПРОЕКТНАЯ МОЩНОСТЬ, ПРОПУСКНАЯ СПОСОБНОСТЬ, ГРУЗОНАПРЯЖЕННОСТЬ, ИНТЕНСИВНОСТЬ ДВИЖЕНИЯ) И НАЗНАЧЕНИЕ ПЛАНИРУЕМЫХ ДЛЯ РАЗМЕЩЕНИЯ ЛИНЕЙНЫХ ОБЪЕКТОВ

Проект планировки территории и проект межевания территории разрабатывается для размещения линейного объекта: «Устройство дополнительных полос движения в сторону подъема на автомобильных дорогах регионального или межмуниципального значения Пермского края», участки км 89+696-км91+670, км 107+865-км 108+599, км 120+314-км 121+234, км 169+538-км 170+378 автомобильной дороги Пермь-Березники в Добрянском городском округе и Березниковском городском округе Пермского края».

### Основные технические показатели линейного объекта

№ п/п	Основные параметры	Един. измер.	Показатели после строительства			
			1 уч.	2уч.	3уч.	4уч.
1	Техническая категория дороги		III			
2	Общая строительная длина	м	2274,99	879,81	971,73	967,46
3	Участки устройства дополнительных полос	ПК+ м	2+96 – 22+70 1974	0+65 – 7+80 715	0+65 – 7+80 715	1+25 – 8+80 755
4	Расчетная скорость движения: - основная - на отдельных участках (ПК0+00 - ПК4+38, ПК9+00 – ПК15+00, ПК20+60 – ПК21+48)	км/ч	100	100	100	100
		км/ч	80	80	80	80
5	Число полос движения	шт.	2	2	2	2
6	Ширина земляного полотна	м	12,0	12,0	12,0	12,0
8	Ширина проезжей части	м	7,0	7,0	7,0	7,0
11	Ширина обочины, в т.ч. укрепленная полоса	м	2,5	2,5	2,5	2,5
12	Тип дорожной одежды	капитальный				
13	Вид покрытия	асфальтобетон				
14	Расчетная нагрузка для дорожной одежды. Уровень надежности	кН	115 кН	115 кН	115 кН	115 кН
Воздушная линия электропередачи 0,4 кВ, подлежащая реконструкции в связи с изменением ее местоположения						
1	Протяженность					
2	Опоры		Железобетонные			

Проект планировки территории и проект межевания территории линейного объекта

Лист

12

Изм.	Кол.уч.	Лист	Недок.	Подпись	Дата

Исполнитель: Иманаева Э.Т.

Формат А4

По данной дороге осуществляются грузопассажирские перевозки. Пассажирские перевозки в основном связаны с перевозкой жителей населенных пунктов, тяготеющих к дороге, с административными центрами г. Пермь, п. Полазна, г. Добрянка, г. Березники.

Для обоснования мероприятий по устройству дополнительных полос в сторону подъема выполнен расчет коэффициента загрузки и уровень обслуживания движения, на основании данных по интенсивности и составу транспортного потока на 11.2020 г., представленных КГБУ «УАДиТ». Расчет выполнен в соответствии с требованиями действующей нормативной документацией по оценке пропускной способности автомобильных дорог.

В результате комплексной оценки условий движения на участках проектирования имеем:

На участке км 89+696 – км 91+670:

По результатам расчета перспективная интенсивность движения 4613 ед/сут, что не превышает 6000 ед/сут, требование 34.13330.2021 «Автомобильные дороги» таблица 4.3.

По данным интенсивности на 2021 год, уровень загрузки – 0,38, близко к предельному значению для уровня удобства В. На рассматриваемых участках автомобильной дороги необходимо предусматривать мероприятия, уменьшающие уровень загрузки.

На перспективный период 20 лет уровень удобства движения без устройства дополнительной полосы будет соответствовать уровню – С, при коэффициенте загрузки – 0,56 п. 7.7 ГОСТ 33100-2014, Приложение А СП 34.13330.2021.

При данных коэффициентах загрузки реконструкция участка автомобильной дороги не требуется.

После выполнения работ по устройству дополнительных полос в сторону подъема на участках автомобильной дороги «Пермь-Березники» коэффициент загрузки будет составлять на первый год службы 0,23, уровень обслуживания движения - В. На перспективный период 20 лет 0,33, уровень обслуживания движения – В.

Устройство дополнительных полос в сторону подъема разгружает поток движения, снижает нагрузку на водителей. Дорога работает более эффективно.

На участке км 107+865- км 108+599:

По результатам расчета перспективная интенсивность движения составляет 4607 авт./сут, что не превышает 6000 ед/сут, требование 34.13330.2021 «Автомобильные дороги» таблица 4.3.

По данным интенсивности на 2021 год, уровень загрузки – 0,32, близко к предельному значению для уровня удобства В. На рассматриваемых участках автомобильной до-

Инва. № подл.		
Подп. и дата		
Взамен. инв. №		

						Проект планировки территории и проект межевания территории линейного объекта	Лист
Изм.	Кол.уч.	Лист	Недок.	Подпись	Дата		13

роги необходимо предусматривать мероприятия, уменьшающие уровень загрузки.

На перспективный период 20 лет уровень удобства движения без устройства дополнительной полосы будет соответствовать уровню – С, при коэффициенте загрузки – 0,47 п. 7.7 ГОСТ 33100-2014, Приложение А СП 34.13330.2021.

При данных коэффициентах загрузки реконструкция участка автомобильной дороги не требуется.

После выполнения работ по устройству дополнительных полос в сторону подъема на участках автомобильной дороги «Пермь-Березники» коэффициент загрузки будет составлять на первый год службы 0,25, уровень обслуживания движения - В. На перспективный период 20 лет 0,37, уровень обслуживания движения – В.

Устройство дополнительных полос в сторону подъема разгружает поток движения, снижает нагрузку на водителей. Дорога работает более эффективно.

На участке км 120+314 - км 121+234:

По результатам расчета перспективная интенсивность движения составляет 4607 авт./сут, что не превышает 6000 ед/сут, требование 34.13330.2021 «Автомобильные дороги» таблица 4.3.

По данным интенсивности на 2021 год, уровень загрузки – 0,37, близко к предельному значению для уровня удобства В. На рассматриваемых участках автомобильной дороги необходимо предусматривать мероприятия, уменьшающие уровень загрузки.

На перспективный период 20 лет уровень удобства движения без устройства дополнительной полосы будет соответствовать уровню – С, при коэффициенте загрузки – 0,54 п. 7.7 ГОСТ 33100-2014, Приложение А СП 34.13330.2021.

При данных коэффициентах загрузки реконструкция участка автомобильной дороги не требуется.

После выполнения работ по устройству дополнительных полос в сторону подъема на участках автомобильной дороги «Пермь-Березники» коэффициент загрузки будет составлять на первый год службы 0,22, уровень обслуживания движения - В. На перспективный период 20 лет 0,32, уровень обслуживания движения – В.

Устройство дополнительных полос в сторону подъема разгружает поток движения, снижает нагрузку на водителей. Дорога работает более эффективно.

На участке км 169+538-км 170+378:

По результатам расчета перспективная интенсивность движения составляет 10532 авт./сут, что превышает 6000 ед/сут, требование СП 34.13330.2021 «Автомобильные

Взамен. инв.№					
Подп. и дата					
Инв. № подл.					

						Проект планировки территории и проект межевания территории линейного объекта	Лист
							14
Изм.	Кол.уч.	Лист	Недок.	Подпись	Дата		

дороги» таблица 4.3.

По данным интенсивности на 2021 год уровень загрузки – 0,72, что соответствует уровню D. На рассматриваемых участках автомобильной дороги необходимо предусматривать мероприятия, уменьшающие уровень загрузки.

На перспективный период 20 лет уровень удобства движения без устройства дополнительной полосы будет соответствовать уровню – F, при коэффициенте загрузки – 1,05 п. 7.7 ГОСТ 33100-2014, Приложение А СП 34.13330.2021.

После выполнения работ по устройству дополнительных полос в сторону подъема на участках автомобильной дороги «Пермь-Березники» коэффициент загрузки будет составлять на первый год службы 0,43, уровень обслуживания движения - B. На перспективный период 20 лет- 0,62, уровень обслуживания движения – C.

Устройство дополнительных полос в сторону подъема разгружает поток движения, снижает нагрузку на водителей. Дорога работает более эффективно.

Участок км89+696-км91+670

На участке проектирования длины дополнительных полос до подъема и после подъема приняты по 50 м, отгона дополнительных полос - по 105 м.

Проектные решения по длине полосы отгона и длине дополнительных полос до и после подъема приняты на основании требования п 3.22 ГОСТ 33475-2015.

Начало трассы ПК0+00 соответствует км 89+400 автомобильной дороги «Пермь-Березники». Начало трассы смещено за пределы круговой кривой. Начало участка производства работ располагается на ПК2+96 (выход на существующий рельеф), начало участка отгона – на ПК3+05, конец участка устройства дополнительной полосы – ПК22+70. Общая длина участка устройства дополнительной полосы на подъем составляет 1965 м, в том числе:

- длина отгона 105 м;
- дополнительный участок 50 м;
- основной участок 1655 м;
- дополнительный участок 50 м;
- длина отгона 105 м.

Длины дополнительных полос на подъем и их отгонов приняты согласно п. 3.22 ГОСТ 33475-2015 и представлены на планах трассы в разделе 2 ППО. В начале отгона дополнительной полосы на подъем предусмотрен уступ шириной 0,5 м.

Конец трассы ПК22+75 соответствует км 91+675 автомобильной дороги «Пермь-Березники».

Трассирование произведено по оси существующей дороги. В районе ПК 15 ось была смещена вправо, ввиду прохождения участка в выемке.

На кривых в плане радиусами менее 2000 м, согласно п. 3.15 ГОСТ 33475-2015,

Изм.	Кол.уч.	Лист	Недок.	Подпись	Дата

					<b>Проект планировки территории и проект межевания территории линейного объекта</b>	Лист
						15



предусмотрено устройство виражей с одностатным поперечным уклоном 40‰ (см. ведомость устройства виражей, том 2 ППО). Уширения проезжей части приняты согласно п. 3.8 и табл. 5 ГОСТ 33475-2015 для расчетного автомобиля длиной от 15 до 18 м.

Продольный профиль участка автомобильной дороги запроектирован в соответствии с требованиями СП34.13330.2021 «Автомобильные дороги», в зависимости от расчетной скорости.

Параметры продольного профиля приняты с учетом фактических отметок.

Параметры продольного профиля обеспечивают скорость движения 100 км/ч. На участках ПК0+00 - ПК4+38, ПК9+00 – ПК15+00, ПК20+60 – ПК21+48 параметры продольного профиля приняты с учетом расчетной скорости 80 км/ч (допускаемая скорость на трудных участках пересеченной местности, в соответствии с табл.5.1 СП 34.13330.2021).

Участок ПК0+00 – ПК4+38 находится в пределах горизонтальной кривой в плане 500 м, вертикальной выпуклой кривой в продольном профиле 5000 м, что соответствует принятой на данном участке расчетной скорости 80 км/ч (табл. 5.3 СП 34.13330.2021).

На участке ПК9+00 – ПК15+00 величина продольного уклона превышает 50‰ (но не превышает 60‰), что соответствует принятой на данном участке расчетной скорости 80 км/ч (табл. 5.3 СП 34.13330.2021).

Участок ПК20+60 – ПК21+48 находится в пределах вертикальной вогнутой кривой в продольном профиле 2500 м, что соответствует принятой на данном участке расчетной скорости 80 км/ч (табл. 5.3 СП 34.13330.2021).

Поперечные профили земляного полотна приняты в соответствии с требованиями СП 34.13330.2021 «Автомобильные дороги».

Ширина полос движения на прямых участках составляет 3,50 м, ширина обочины 2,50м, в том числе краевая полоса 0,50 м. Уклоны проезжей части приняты 20‰, обочин 40‰.

На участке устройства дополнительной полосы на подъем ось трассы разбита с применением 4 углов поворота:

ВУ-1 радиус горизонтальной кривой 500 м, длины переходных кривых 110 м. Уширение проезжей части 0,45 м на полосу движения (табл.5 ГОСТ 33475-2015) для автопоездов с расстоянием от переднего бампера до задней оси от 15 до 18 м. Минимальная ширина обочины в пределах виража 1,50 м. Поперечный уклон виража 50‰ (табл.10 ГОСТ 33475-2015).

ВУ-2 радиус горизонтальной кривой 600 м, длины переходных кривых 120 м. Уширение проезжей части 0,40 м на полосу движения (табл.5 ГОСТ 33475-2015) для автопоездов с расстоянием от переднего бампера до задней оси от 15 до 18 м. Минимальная ширина обочины в пределах виража 1,50 м. Поперечный уклон виража 40‰ (табл.10 ГОСТ 33475-2015).

Взамен. инв.№					
Подп. и дата					
Инв. № подл.					

						<b>Проект планировки территории и проект межевания территории линейного объекта</b>	Лист
Изм.	Кол.уч.	Лист	Недок.	Подпись	Дата		16

ВУ-3 радиус горизонтальной кривой 600 м, длины переходных кривых 120 м. Уширение проезжей части 0,40 м на полосу движения (табл.5 ГОСТ 33475-2015) для автопоездов с расстоянием от переднего бампера до задней оси от 15 до 18 м. Минимальная ширина обочины в пределах виража 1,50 м. Поперечный уклон виража 40‰ (табл.10 ГОСТ 33475-2015).

ВУ-4 радиус горизонтальной кривой 750 м, длины переходных кривых 120 м. Уширение проезжей части 0,25 м на полосу движения (табл.5 ГОСТ 33475-2015) для автопоездов с расстоянием от переднего бампера до задней оси от 15 до 18 м. Минимальная ширина обочины в пределах виража 1,50 м. Поперечный уклон виража 30‰ (табл.10 ГОСТ 33475-2015).

Существующий участок автомобильной дороги проходит в насыпи и выемке. Интерполированные отметки в насыпи составляют 0,00...13,22 м, в выемке -0,00...-10,25 м. Протяженность участка (ПК2+96-ПК22+70) в насыпи составляет 880 м, в выемке 1094 м.

Поперечные профили земляного полотна приняты в соответствии с действующим типовым проектом серии 503-0-48.87. На проектируемом участке автодороги, в зависимости от условий рельефа, применяются следующие типы земляного полотна:

Тип 2 – насыпь высотой до 3 м с заложением откоса 1:4 без устройства канав, насыпь высотой до 3 м с заложением откоса от 1:1,75 до 1:2,5 с устройством водоотводной канавы (уменьшение заложения откоса произведено в связи со стесненными условиями);

Тип 3 – насыпь высотой до 6 м с заложением откоса 1:1,75-1:2,5;

Тип 4 – насыпь высотой до 12 м с заложением откоса 1:1,75-1:2;

Тип 7-А- выемка до 1,0м с крутизной внутреннего откоса 1:4, внешнего откоса 1:5 (раскрытие выемки для обеспечения видимости);

Тип 8 – выемка глубиной до 5,0 м, с крутизной внутреннего откоса 1:3 внешнего откоса 1:1,5;

Тип 10 – выемка глубиной до 12,0 м, с крутизной внутреннего откоса 1:3 внешнего откоса 1:1,5.

Укрепительные работы

Тип укрепления откосов принят по ОДМ 218.2.078-2016 «Отраслевой дорожный методический документ. Методические рекомендации по выбору укрепления откосов земляного полотна автомобильных дорог общего пользования»

Откосы земляного полотна укрепляются засевом трав по слою растительного грунта толщиной 0,15м (биологический тип –I, подтип I-1, разновидность типа I-1-1). При высоте откоса насыпи и выемки до 2м – засев трав с одинарной нормой высева семян, при высоте от 2 до 12м с двойной нормой высева семян.

На участке ПК14+00-ПК16+00 с обеих сторон для устойчивости откосов, на осно-

Инва. № подл.					
Подп. и дата					
Взамен. инв. №					

						Проект планировки территории и проект межевания территории линейного объекта	Лист
Изм.	Кол.уч.	Лист	Недок.	Подпись	Дата		17

вании расчетов, проектом предусмотрено укрепление георешеткой с заполнением растительным грунтом, согласно ТПЗ.503.9-78.0. Георешетки должны быть стойкими к ультрафиолету и иметь прочность не ниже 3,5кН/м (табл. 7.2 ОДМ 218.5.003-2010), минимальная высота решетки 15см, максимальная крупность заполнителя 40мм. В проекте применены георешетки Геостаб ГС 42 15 5 20 (ТУ 2246-004-75957906-06), высотой 15см и шириной 30см, с прочностью 26 кН/м.

Участок км107+865-км108+599

На участке проектирования длины дополнительных полос до подъема и после подъема приняты по 50 м, отгона дополнительных полос - по 105 м.

Проектные решения по длине полосы отгона и длине дополнительных полос до и после подъема приняты на основании требования п 3.22 ГОСТ 33475-2015.

Начало трассы ПК0+00 соответствует км 107+800 автомобильной дороги «Пермь-Березники». Начало трассы смещено за пределы круговой кривой. Начало участка производства работ располагается на ПК0+65 – начало участка отгона, конец участка устройства дополнительной полосы – ПК7+80. Выход на существующий рельеф ПК7+900 Общая длина участка устройства дополнительной полосы на подъем составляет 715 м, в том числе:

- длина отгона 105 м;
- дополнительный участок 50 м;
- основной участок 405 м;
- дополнительный участок 50 м;
- длина отгона 105 м.

Длины дополнительных полос на подъем и их отгонов приняты согласно п. 3.22 ГОСТ 33475-2015 и представлены на планах трассы в разделе 2 ППО. В начале отгона дополнительной полосы на подъем предусмотрен уступ шириной 0,5 м.

Конец трассы ПК8+80 соответствует км 108+680 автомобильной дороги «Пермь-Березники».

Трассирование произведено по оси существующей дороги.

На кривых в плане радиусами менее 2000 м, согласно п. 3.15 ГОСТ 33475-2015, предусмотрено устройство виражей с односкатным поперечным уклоном 40‰ (см. ведомость устройства виражей, том 2 ППО). Уширения проезжей части приняты согласно п. 3.8 и табл. 5 ГОСТ 33475-2015 для расчётного автомобиля длиной от 15 до 18 м.

Продольный профиль участка автомобильной дороги запроектирован в соответствии с требованиями СП34.13330.2021 «Автомобильные дороги», в зависимости от расчетной скорости.

Параметры продольного профиля приняты с учетом фактических отметок.

Изм.	Кол.уч.	Лист	Недок.	Подпись	Дата

Проект планировки территории и проект межевания территории линейного объекта						Лист
						18

Параметры продольного профиля обеспечивают скорость движения 100 км/ч. На участке ПК0+07,48 – ПК6+33,25 параметры продольного профиля приняты с учетом расчетной скорости 80 км/ч (допускаемая скорость на трудных участках пересеченной местности, в соответствии с табл.5.1 СП 34.13330.2021).

Участок ПК0+07,48 – ПК6+33,25 находится в пределах горизонтальной кривой в плане 405 м, вертикальной выпуклой кривой в продольном профиле 5000 м, вогнутой кривой в продольном профиле 2000 м, что соответствует принятой на данном участке расчетной скорости 80 км/ч (табл. 5.3 СП 34.13330.2021).

Поперечные профили земляного полотна приняты в соответствии с требованиями СП 34.13330.2021 «Автомобильные дороги».

Ширина полос движения на прямых участках составляет 3,50 м, ширина обочины 2,50м, в том числе краевая полоса 0,50 м. Уклоны проезжей части приняты 20‰, обочин 40‰.

На участке устройства дополнительной полосы на подъем ось трассы разбита с применением 1 угла поворота:

ВУ-1 радиус горизонтальной кривой 405 м, длины переходных кривых 100 м. Уширение проезжей части 0,45 м на полосу движения (табл.5 ГОСТ 33475-2015) для автопоездов с расстоянием от переднего бампера до задней оси от 15 до 18 м. Минимальная ширина обочины в пределах виража 1,50 м. Поперечный уклон виража 40‰ (табл.10 ГОСТ 33475-2015).

Существующий участок автомобильной дороги проходит в насыпи и выемке. Интерполированные отметки в насыпи составляют 0,00...6,22 м, в выемке -0,00...-4,45 м. Протяженность участка (ПК0+65 – ПК7+80) в насыпи составляет 460 м, в выемке 255 м.

Поперечные профили земляного полотна приняты в соответствии с действующим типовым проектом серии 503-0-48.87. На проектируемом участке автодороги, в зависимости от условий рельефа, применяются следующие типы земляного полотна:

Тип 2 – насыпь высотой до 3 м с заложением откоса 1:4 без устройства канав, насыпь высотой до 3 м с заложением откоса от 1:1,75 до 1:2,5 с устройством водоотводной канавы (уменьшение заложения откоса произведено в связи со стесненными условиями);

Тип 3 – насыпь высотой до 6 м с заложением откоса 1:1,75-1:2,5;

Тип 7-А- выемка до 1,0м с крутизной внутреннего откоса 1:4, внешнего откоса 1:5 (раскрытие выемки для обеспечения видимости);

Тип 8 – выемка глубиной до 5,0 м, с крутизной внутреннего откоса 1:3 внешнего откоса 1:1,5;

Укрепительные работы

Тип укрепления откосов принят по ОДМ 218.2.078-2016 «Отраслевой дорожный

Изм.	Кол.уч.	Лист	Недок.	Подпись	Дата

Проект планировки территории и проект межевания территории линейного объекта					Лист
					19

методический документ. Методические рекомендации по выбору укрепления откосов земляного полотна автомобильных дорог общего пользования»

Откосы земляного полотна укрепляются засевом трав по слою растительного грунта толщиной 0,15м (биологический тип –I, подтип I-1, разновидность типа I-1-1). При высоте откоса насыпи и выемки до 2м – засев трав с одинарной нормой высева семян, при высоте от 2 до 12м с двойной нормой высева семян.

Участок км120+314-км121+234

На участке проектирования длины дополнительных полос до подъёма и после подъёма приняты по 50 м, отгона дополнительных полос - по 105 м.

Проектные решения по длине полосы отгона и длине дополнительных полос до и после подъёма приняты на основании требования п 3.22 ГОСТ 33475-2015.

Начало трассы ПК0+00 соответствует км 120+294 автомобильной дороги «Пермь-Березники». Начало участка производства работ располагается на ПК0+20 (выход на существующий рельеф), начало участка отгона – на ПК0+35, конец участка устройства дополнительной полосы – ПК9+40. Общая длина участка устройства дополнительной полосы на подъем составляет 905 м, в том числе:

- длина отгона 105 м;
- дополнительный участок 50 м;
- основной участок 595 м;
- дополнительный участок 50 м;
- длина отгона 105 м.

Длины дополнительных полос на подъем и их отгонов приняты согласно п. 3.22 ГОСТ 33475-2015 и представлены на планах трассы в разделе 2 ППО. В начале отгона дополнительной полосы на подъем предусмотрен уступ шириной 0,5 м.

Конец трассы ПК9+72 соответствует км 121+266 автомобильной дороги «Пермь-Березники».

Трассирование произведено по оси существующей дороги.

На кривых в плане радиусами менее 2000 м, согласно п. 3.15 ГОСТ 33475-2015, предусмотрено устройство виражей с одностатным поперечным уклоном 40‰ (см. ведомость устройства виражей, том 2 ППО). Уширения проезжей части приняты согласно п. 3.8 и табл. 5 ГОСТ 33475-2015 для расчётного автомобиля длиной от 15 до 18 м.

Продольный профиль участка автомобильной дороги запроектирован в соответствии с требованиями СП34.13330.2021 «Автомобильные дороги», в зависимости от расчетной скорости.

Параметры продольного профиля приняты с учетом фактических отметок.

Параметры продольного профиля обеспечивают скорость движения 100 км/ч. На

Взамен. инв.№			
Подп. и дата			
Инв. № подл.			

Проект планировки территории и проект меж-					Лист	
вания территории линейного объекта						
Изм.	Кол.уч.	Лист	Недок.	Подпись	Дата	20

участке ПК2+35 – ПК9+72 параметры продольного профиля приняты с учетом расчетной скорости 80 км/ч (допускаемая скорость на трудных участках пересеченной местности, в соответствии с табл.5.1 СП 34.13330.2021).

Участок ПК2+35 – ПК9+72 находится в пределах вертикальной выпуклой кривой в продольном профиле 5000 м, участке с продольными уклонами более 50‰ (но не более 60‰), что соответствует принятой на данном участке расчетной скорости 80 км/ч (табл. 5.3 СП 34.13330.2021).

Поперечные профили земляного полотна приняты в соответствии с требованиями СП 34.13330.2021 «Автомобильные дороги».

Ширина полос движения на прямых участках составляет 3,50 м, ширина обочины 2,50м, в том числе краевая полоса 0,50 м. Уклоны проезжей части приняты 20‰, обочин 40‰.

На участке устройства дополнительной полосы на подъем ось трассы разбита с применением 1 угла поворота:

ВУ-1 радиус горизонтальной кривой 2000 м, без применения переходных кривых и устройства виража.

Существующий участок автомобильной дороги проходит в насыпи. Интерполированные отметки в насыпи составляют 0,00...6,84 м.

Поперечные профили земляного полотна приняты в соответствии с действующим типовым проектом серии 503-0-48.87. На проектируемом участке автодороги, в зависимости от условий рельефа, применяются следующие типы земляного полотна:

Тип 2 – насыпь высотой до 3 м с заложением откоса 1:4 без устройства канав, насыпь высотой до 3 м с заложением откоса от 1:1,75 до 1:2,5 с устройством водоотводной канавы (уменьшение заложения откоса произведено в связи со стесненными условиями);

Тип 3 – насыпь высотой до 6 м с заложением откоса 1:1,75-1:2,5;

Укрепительные работы

Тип укрепления откосов принят по ОДМ 218.2.078-2016 «Отраслевой дорожный методический документ. Методические рекомендации по выбору укрепления откосов земляного полотна автомобильных дорог общего пользования»

Откосы земляного полотна укрепляются засевом трав по слою растительного грунта толщиной 0,15м (биологический тип –I, подтип I-1, разновидность типа I-1-1). При высоте откоса насыпи и выемки до 2м – засев трав с одинарной нормой высева семян, при высоте от 2 до 12м с двойной нормой высева семян.

Участок км169+538-км170+378

На участке проектирования длины дополнительных полос до подъёма и после

Взамен. инв.№			
Подп. и дата			
Инв. № подл.			

						<b>Проект планировки территории и проект межевания территории линейного объекта</b>	Лист
							21
Изм.	Кол.уч.	Лист	Недок.	Подпись	Дата		

подъема приняты по 50 м, отгона дополнительных полос - по 105 м.

Проектные решения по длине полосы отгона и длине дополнительных полос до и после подъема приняты на основании требования п 3.22 ГОСТ 33475-2015.

Начало трассы ПК0+00 соответствует км 169+478 автомобильной дороги «Пермь-Березники». Начало трассы смещено за пределы круговой кривой. Начало участка производства работ располагается на ПК1+25 – начало участка отгона, конец участка устройства дополнительной полосы – ПК8+80. Выход на существующий рельеф ПК7+900 Общая длина участка устройства дополнительной полосы на подъем составляет 755 м, в том числе:

- длина отгона 105 м;
- дополнительный участок 50 м;
- основной участок 445 м;
- дополнительный участок 50 м;
- длина отгона 105 м.

Длины дополнительных полос на подъем и их отгонов приняты согласно п. 3.22 ГОСТ 33475-2015 и представлены на планах трассы в разделе 2 ППО. В начале отгона дополнительной полосы на подъем предусмотрен уступ шириной 0,5 м.

Конец трассы ПК9+67 соответствует км 170+445 автомобильной дороги «Пермь-Березники».

Трассирование произведено по оси существующей дороги.

На кривых в плане радиусами менее 2000 м, согласно п. 3.15 ГОСТ 33475-2015, предусмотрено устройство виражей с односторонним поперечным уклоном 40‰ (см. ведомость устройства виражей, том 2 ППО). Уширения проезжей части приняты согласно п. 3.8 и табл. 5 ГОСТ 33475-2015 для расчетного автомобиля длиной от 15 до 18 м.

Продольный профиль участка автомобильной дороги запроектирован в соответствии с требованиями СП34.13330.2021 «Автомобильные дороги», в зависимости от расчетной скорости.

Параметры продольного профиля приняты с учетом фактических отметок.

Параметры продольного профиля обеспечивают скорость движения 100 км/ч. На участке ПК1+00 – ПК8+70 параметры продольного профиля приняты с учетом расчетной скорости 80 км/ч (допускаемая скорость на трудных участках пересеченной местности, в соответствии с табл.5.1 СП 34.13330.2021).

Участок ПК1+00 – ПК8+70 находится в пределах горизонтальной кривой в плане 450 м, вертикальной выпуклой кривой в продольном профиле 5000 м, вогнутой кривой 2000, продольными уклонами свыше 50‰ (но не более 60‰), что соответствует принятой на данном участке расчетной скорости 80 км/ч (табл. 5.3 СП 34.13330.2021).

Поперечные профили земляного полотна приняты в соответствии с требованиями

**Проект планировки территории и проект межевания территории линейного объекта**

Лист

22

Изм.	Кол.уч.	Лист	Недок.	Подпись	Дата

Взамен. инв.№

Подп. и дата

Инв. № подл.

СП 34.13330.2021 «Автомобильные дороги».

Ширина полос движения на прямых участках составляет 3,50 м, ширина обочины 2,50м, в том числе краевая полоса 0,50 м. Уклоны проезжей части приняты 20‰, обочин 40‰.

На участке устройства дополнительной полосы на подъем ось трассы разбита с применением 1 угла поворота:

ВУ-1 радиус горизонтальной кривой 450 м, длины переходных кривых 90 м. Уширение проезжей части 0,45 м на полосу движения (табл.5 ГОСТ 33475-2015) для автопоездов с расстоянием от переднего бампера до задней оси от 15 до 18 м. Минимальная ширина обочины в пределах виража 1,50 м. Поперечный уклон виража 40‰ (табл.10 ГОСТ 33475-2015).

Существующий участок автомобильной дороги проходит в насыпи и выемке. Интерполированные отметки в насыпи составляют 0,00...6,22 м, в выемке -0,00...-4,45 м. Протяженность участка (ПК1+25 – ПК8+80) в насыпи составляет 455 м, в выемке 300 м.

Поперечные профили земляного полотна приняты в соответствии с действующим типовым проектом серии 503-0-48.87. На проектируемом участке автодороги, в зависимости от условий рельефа, применяются следующие типы земляного полотна:

Тип 2 – насыпь высотой до 3 м с заложением откоса 1:4 без устройства канав, насыпь высотой до 3 м с заложением откоса от 1:1,75 до 1:2,5 с устройством водоотводной канавы (уменьшение заложения откоса произведено в связи со стесненными условиями);

Тип 7-А- выемка до 1,0м с крутизной внутреннего откоса 1:4, внешнего откоса 1:5 (раскрытие выемки для обеспечения видимости);

Тип 8 – выемка глубиной до 5,0 м, с крутизной внутреннего откоса 1:3 внешнего откоса 1:1,5;

Укрепительные работы

Тип укрепления откосов принят по ОДМ 218.2.078-2016 «Отраслевой дорожный методический документ. Методические рекомендации по выбору укрепления откосов земляного полотна автомобильных дорог общего пользования»

Откосы земляного полотна укрепляются засевам трав по слою растительного грунта толщиной 0,15м (биологический тип –I, подтип I-1, разновидность типа I-1-1). При высоте откоса насыпи и выемки до 2м – засев трав с одинарной нормой посева семян, при высоте от 2 до 12м с двойной нормой посева семян.

Изн. № подл.		
Подп. и дата		
Взамен. инв.№		

Проект планировки территории и проект меж-						Лист
визия территории линейного объекта						23
Изм.	Кол.уч.	Лист	Недокум.	Подпись	Дата	



**3 ПЕРЕЧЕНЬ СУБЪЕКТОВ РОССИЙСКОЙ ФЕДЕРАЦИИ, ПЕРЕЧЕНЬ МУНИЦИПАЛЬНЫХ РАЙОНОВ, ГОРОДСКИХ ОКРУГОВ В СОСТАВЕ СУБЪЕКТОВ РОССИЙСКОЙ ФЕДЕРАЦИИ, ПЕРЕЧЕНЬ ПОСЕЛЕНИЙ, НАСЕЛЕННЫХ ПУНКТОВ, ВНУТРИГОРОДСКИХ ТЕРРИТОРИЙ ГОРОДОВ ФЕДЕРАЛЬНОГО ЗНАЧЕНИЯ, НА ТЕРРИТОРИЯХ КОТОРЫХ УСТАНОВЛИВАЮТСЯ ЗОНЫ ПЛАНИРУЕМОГО РАЗМЕЩЕНИЯ ЛИНЕЙНЫХ ОБЪЕКТОВ**

В административном отношении проектируемый линейный объект находится в Добрянском городском округе, д. Кунья и Муниципальное образование «Город Березники» Пермского края.


Инва. № подл.	Взамен. инв. №
Подп. и дата	

Изм.	Кол.уч.	Лист	Недок.	Подпись	Дата	<b>Проект планировки территории и проект межевания территории линейного объекта</b>	Лист
							24





2	608687,94	2264445,3
3	608413,5	2264400,13
4	608299,47	2264393,16
5	608194,64	2264423,16
6	608113,25	2264470,9
7	608044,16	2264537,48
8	607989,25	2264630,56
9	607969,31	2264676,67
10	607934,71	2264661,69
11	607956,64	2264611,04
12	608017,94	2264509,97
13	608036,12	2264483,15
14	608066,95	2264453,5
15	608097,78	2264427,4
16	608133,81	2264402,44
17	608153,62	2264394,46
18	608180,14	2264381,11
19	608259,55	2264359,07
20	608289,78	2264350,26
21	608324,58	2264341,17
22	608495,51	2264350,49
23	608518,9	2264352,34
24	608527,48	2264354,71
25	608548,98	2264362,38
1	608700,46	2264376,67
1	620132,98	2260155,20
2	620132,47	2260193,20
3	619983,59	2260191,20
4	619869,19	2260202,54
5	619793,92	2260213,71
6	619775,91	2260215,23
7	619720,64	2260219,92
8	619639,58	2260227,12
9	619595,23	2260231,04
10	619563,68	2260236,80
11	619463,85	2260245,52
12	619438,41	2260244,90
13	619403,29	2260248,00
14	619399,72	2260252,43
15	619395,12	2260248,72
16	619375,90	2260247,14
17	619308,82	2260253,72
18	619297,66	2260259,09
19	619290,71	2260260,04
20	619289,95	2260255,16


Взамен. инв. №

Подп. и дата

Инв. № подл.

Проект планировки территории и проект межевания территории линейного объекта

Лист

27

Изм. Кол.уч. Лист Недок. Подпись Дата





82	665893,77	2270287,75
83	665927,06	2270303,11
84	665963,04	2270317,49
85	665983,62	2270322,00
1	665986,06	2270327,99


Взамен. инв. №

Подп. и дата

Инв. № подл.

Изм.	Кол.уч.	Лист	Недок.	Подпись	Дата

**Проект планировки территории и проект межевания территории линейного объекта**

Лист

30



**5 ПЕРЕЧЕНЬ КООРДИНАТ ХАРАКТЕРНЫХ ТОЧЕК ГРАНИЦ ЗОН ПЛАНИРУЕМОГО РАЗМЕЩЕНИЯ ЛИНЕЙНЫХ ОБЪЕКТОВ, ПОДЛЕЖАЩИХ ПЕРЕНОСУ (ПЕРЕУСТРОЙСТВУ) ИЗ ЗОН ПЛАНИРУЕМОГО РАЗМЕЩЕНИЯ ЛИНЕЙНЫХ ОБЪЕКТОВ**

Проектом предусмотрена реконструкция ВЛ-0,4, в связи с изменением их местоположения:

1	665624.80	2270132.56
2	665638.08	2270162.80
3	665635.30	2270170.58
4	665619.98	2270208.03
5	665645.25	2270218.12
6	665673.73	2270232.45
7	665704.68	2270246.00
8	665706.09	2270242.73
9	665675.42	2270228.82
10	665646.89	2270214.47
11	665625.23	2270205.82
12	665638.97	2270172.23
13	665642.39	2270162.66
14	665628.46	2270130.95
1	665624.80	2270132.56


Взамен. инв. №	
Подп. и дата	
Инв. № подл.	

Изм.	Кол.уч.	Лист	Недок.	Подпись	Дата	<b>Проект планировки территории и проект межевания территории линейного объекта</b>	Лист
							31



## 6 ПРЕДЕЛЬНЫЕ ПАРАМЕТРЫ РАЗРЕШЕННОГО СТРОИТЕЛЬСТВА, РЕКОНСТРУКЦИИ ОБЪЕКТОВ КАПИТАЛЬНОГО СТРОИТЕЛЬСТВА, ВХОДЯЩИХ В СОСТАВ ЛИНЕЙНЫХ ОБЪЕКТОВ В ГРАНИЦАХ ЗОН ИХ ПЛАНИРУЕМОГО РАЗМЕЩЕНИЯ

На основании п.4 статьи 36 Градостроительного кодекса Российской Федерации на линейные объекты действие градостроительных регламентов не распространяется.

Параметры конструктивных решений планируемого для размещения линейного объекта приняты в соответствии с действующими нормами и правилами, нормативно-правовыми актами Российской Федерации.


Взамен. инв. №	
Подп. и дата	
Инв. № подл.	

						Проект планировки территории и проект межевания территории линейного объекта	Лист
Изм.	Кол.уч.	Лист	Недок.	Подпись	Дата		32

**7 ИНФОРМАЦИЯ О НЕОБХОДИМОСТИ ОСУЩЕСТВЛЕНИЯ МЕРОПРИЯТИЙ ПО ЗАЩИТЕ СОХРАНЯЕМЫХ ОБЪЕКТОВ КАПИТАЛЬНОГО СТРОИТЕЛЬСТВА (ЗДАНИЕ, СТРОЕНИЕ, СООРУЖЕНИЕ, ОБЪЕКТЫ, СТРОИТЕЛЬСТВО КОТОРЫХ НЕ ЗАВЕРШЕНО), СУЩЕСТВУЮЩИХ И СТРОЯЩИХСЯ НА МОМЕНТ ПОДГОТОВКИ ПРОЕКТА ПЛАНИРОВКИ ТЕРРИТОРИИ, А ТАКЖЕ ОБЪЕКТОВ КАПИТАЛЬНОГО СТРОИТЕЛЬСТВА, ПЛАНИРУЕМЫХ К СТРОИТЕЛЬСТВУ В СООТВЕТСТВИИ С РАНЕЕ УТВЕРЖДЕННОЙ ДОКУМЕНТАЦИЕЙ ПО ПЛАНИРОВКЕ ТЕРРИТОРИИ, ОТ ВОЗМОЖНОГО НЕГАТИВНОГО ВОЗДЕЙСТВИЯ В СВЯЗИ С РАЗМЕЩЕНИЕМ ЛИНЕЙНЫХ ОБЪЕКТОВ**

Мероприятия по защите сохраняемых объектов капитального строительства, существующих и строящихся на момент подготовки проекта планировки территории, а также объектов капитального строительства, планируемых к строительству в соответствии с ранее утвержденной документацией по планировке территории, от возможного негативно-го воздействия в связи с размещением линейного объекта, не осуществляются.


Взамен. инв.№

Подп. и дата

Инв. № подл.

						<b>Проект планировки территории и проект межевания территории линейного объекта</b>	Лист
Изм.	Кол.уч.	Лист	Недок.	Подпись	Дата		33

**8 ИНФОРМАЦИЯ О НЕОБХОДИМОСТИ ОСУЩЕСТВЛЕНИЯ МЕРОПРИЯТИЙ ПО СОХРАНЕНИЮ ОБЪЕКТОВ КУЛЬТУРНОГО НАСЛЕДИЯ ОТ ВОЗМОЖНОГО НЕГАТИВНОГО ВОЗДЕЙСТВИЯ В СВЯЗИ С РАЗМЕЩЕНИЕМ ЛИНЕЙНЫХ ОБЪЕКТОВ**

Необходимость осуществления данных мероприятий отсутствует, так как в зоне размещения проектируемого линейного объекта отсутствуют объекты культурного наследия.


Инва. № подл.	Взамен. инв. №
Подп. и дата	

						Проект планировки территории и проект межевания территории линейного объекта	Лист
Изм.	Кол.уч.	Лист	Недок.	Подпись	Дата		34



## 9 ИНФОРМАЦИЯ О НЕОБХОДИМОСТИ ОСУЩЕСТВЛЕНИЯ МЕРОПРИЯТИЙ ПО ОХРАНЕ ОКРУЖАЮЩЕЙ СРЕДЫ

В период производства работ по реконструкции строительные организации обязаны осуществлять мероприятия, направленные на сохранение окружающей среды и снижение ущерба природным объектам.

К мероприятиям по охране окружающей среды, предусмотренным проектом, относятся:

-оснащение рабочих мест и строительной площадки инвентарными контейнерами для сбора бытовых и строительных отходов;

-запрещение организации свалок под отходы строительного производства, слив загрязнений на строительной площадке, сжигания отходов, остатков материалов и другого строительного мусора;

-применение готовых мастик для гидроизоляционных работ;

-использование автотранспорта и строительной техники, прошедшей технический осмотр и технический ремонт;

-соблюдение технических требований при транспортировке, хранении и применении строительных материалов;

-запрещение организации заправки строительной техники;

-сохранение и рациональное отношение к почвенно-растительному покрову прилегающей к строительной площадке территории;

-своевременный вывоз строительного мусора и отходов строительного производства на утилизацию или захоронение организациями, имеющими соответствующие лицензии;

-сохранение границ отведенных для выполнения работ;

-соблюдение дополнительных требований местных органов охраны природы. Организация, выполняющая работы, должна обеспечивать уборку территории стройплощадки и пятиметровой прилегающей зоны. Бытовой и строительный мусор должен вывозиться своевременно в сроки и в порядке, установленные органом местного самоуправления.

Ответственность за соблюдение требований природоохранного законодательства во время строительных работ несет строительная организация.

Все работы должны выполняться в соответствии с СП 2.2.2.1327-03 Санитарно-эпидемиологические правила «Гигиенические требования к организации технологических процессов, производственному оборудованию и рабочему инструменту».

Для минимизации воздействия на атмосферу в период строительства применяются природоохранные мероприятия, среди которых:

-использование транспорта и строительной техники с отрегулированными выбросами в соответствии с действующими нормами;

Взамен. инв.№	
Подп. и дата	
Инв. № подл.	

						Проект планировки территории и проект межзонального регулирования территории линейного объекта	Лист
							35
Изм.	Кол.уч.	Лист	Недок.	Подпись	Дата		

- использование строительной техники и транспорта по назначению;
- использование автотранспорта с полной загрузкой для минимизации числа поездов;
- соблюдение регламента выполнения сварочных работ;
- хранение пылящихся материалов в закрытых емкостях, использование укрытий при транспортировании на автомобилях;
- складирование образующегося строительного мусора на специально предусмотренной площадке.

### ИНФОРМАЦИЯ ОБ ОГРАНИЧЕНИЯХ ИСПОЛЬЗОВАНИЯ ТЕРРИТОРИИ

Объект регионального значения: «Устройство дополнительных полос движения в сторону подъема на автомобильных дорогах регионального или межмуниципального значения Пермского края», участки км 89+696-км91+670, км 107+865-км 108+599, км 120+314-км 121+234, км 169+538-км 170+378 автомобильной дороги Пермь-Березники в Добрянском городском округе и Березниковском городском округе Пермского края» расположен в двух особо охраняемых природных территориях регионального значения:

Участок автомобильной дороги км 107+865-км 108+599 в Добрянском городском округе находится в границах государственного природного биологического заказника регионального значения «Пожвинский».

Участок автомобильной дороги км 120+314-км 121+234 в Добрянском городском округе находится в границах ООПТ регионального значения – охраняемый ландшафт «Южно-Романовское болото».

При реконструкции объекта необходимо строго соблюдать особый режим использования территории в соответствии с постановлением Правительства №64-П от 28.03. 2008 г. «Об особо охраняемых природных территориях регионального значения».


Изм.	Кол.уч.	Лист	Недок.	Подпись	Дата

<p align="center"><b>Проект планировки территории и проект межевания территории линейного объекта</b></p>						Лист
						36

**10 ИНФОРМАЦИЯ О НЕОБХОДИМОСТИ ОСУЩЕСТВЛЕНИЯ МЕРОПРИЯТИЙ ПО ЗАЩИТЕ ТЕРРИТОРИИ ОТ ЧРЕЗВЫЧАЙНЫХ СИТУАЦИЙ ПРИРОДНОГО И ТЕХНОГЕННОГО ХАРАКТЕРА, В ТОМ ЧИСЛЕ ПО ОБЕСПЕЧЕНИЮ ПОЖАРНОЙ БЕЗОПАСНОСТИ И ГРАЖДАНСКОЙ ОБОРОНЕ**

Мероприятия по защите территории от чрезвычайных ситуаций природного и техногенного характера, в том числе по обеспечению пожарной безопасности и гражданской обороне согласно комплексному заданию на проектирование не предусмотрены.

Также согласно письму МЧС России разработка мероприятия по защите территории от чрезвычайных ситуаций природного и техногенного характера не требуется.

Территория в зоны возможного химического заражения и катастрофического затопления не попадает.

В связи, с чем схема границ территорий, подверженных риску возникновения чрезвычайных ситуаций, не разрабатывается.


Взамен. инв. №	
Подп. и дата	
Инв. № подл.	

						Проект планировки территории и проект межевания территории линейного объекта	Лист
Изм.	Кол.уч.	Лист	Недок.	Подпись	Дата		37





ИННОВАЦИОННОЕ СОВРЕМЕННОЕ ПРОЕКТИРОВАНИЕ

СРО-П-124-25012010

**Заказчик – КГБУ «Управление автомобильных дорог и транспорта» Пермского края»**

**Устройство дополнительных полос движения в сторону подъема на автомобильных дорогах регионального или межмуниципального значения Пермского края», участки км 89+696-км91+670, км 107+865-км 108+599, км 120+314-км 121+234, км 169+538-км 170+378 автомобильной дороги Пермь-Березники в Добрянском городском округе и Березниковском городском округе Пермского края**

## **ПРОЕКТ МЕЖЕВАНИЯ ТЕРРИТОРИЙ**

**РАЗДЕЛ 1. ОСНОВНАЯ ЧАСТЬ ПРОЕКТА МЕЖЕВАНИЯ ТЕРРИТОРИИ. ГРАФИЧЕСКАЯ ЧАСТЬ.  
РАЗДЕЛ 2. ОСНОВНАЯ ЧАСТЬ ПРОЕКТА МЕЖЕВАНИЯ ТЕРРИТОРИИ. ПОЯСНИТЕЛЬНАЯ ЗАПИСКА.**

2003-ПМТ

Том 3

Изм.	№ док.	Подп.	Дата

2021





ИННОВАЦИОННОЕ СОВРЕМЕННОЕ ПРОЕКТИРОВАНИЕ

СРО-П-124-25012010

**Заказчик – КГБУ «Управление автомобильных дорог и транспорта» Пермского края»**

**Устройство дополнительных полос движения в сторону подъема на автомобильных дорогах регионального или межмуниципального значения Пермского края», участки км 89+696-км91+670, км 107+865-км 108+599, км 120+314-км 121+234, км 169+538-км 170+378 автомобильной дороги Пермь-Березники в Добрянском городском округе и Березниковском городском округе Пермского края**

## **ПРОЕКТ МЕЖЕВАНИЯ ТЕРРИТОРИИ**

**РАЗДЕЛ 1. ОСНОВНАЯ ЧАСТЬ ПРОЕКТА МЕЖЕВАНИЯ ТЕРРИТОРИИ. ГРАФИЧЕСКАЯ ЧАСТЬ.**

**РАЗДЕЛ 2. ОСНОВНАЯ ЧАСТЬ ПРОЕКТА МЕЖЕВАНИЯ ТЕРРИТОРИИ. ПОЯСНИТЕЛЬНАЯ ЗАПИСКА.**

2003-ПМТ

Том 3

Генеральный директор

В.В.Буслаева

Главный инженер проекта

И.Г. Габитова

Изм.	№ док.	Подп.	Дата

2021

Взамен. инв.№	
Подп. и дата	
Инв. № подл.	





## СПИСОК ИСПОЛНИТЕЛЕЙ

Главный специалист

\_\_\_\_\_ Т.А. Трясцина

землеустроительного отдела

(подпись, дата)


Изнв. № подл.	Взамен. инв. №
Подп. и дата	

						Проект планировки территорий и проект межевания территории линейного объекта	Лист
Изм.	Кол.уч	Лист	Недок.	Подпись	Дата		2



## СОДЕРЖАНИЕ ТОМА

Обозначение	Наименование	Примечание (страница)
Том3	<i>Проект межевания территории</i>	2
	раздел 1. Основная часть проекта межевания территории. Графическая часть. Чертежи межевания территории.	
	раздел 2. Основная часть проекта межевания территории. Пояснительная записка.	


Взамен. инв. №

Подп. и дата

Инв. № подл.

Изм.	Кол.уч.	Лист	Недок.	Подпись	Дата	Проект планировки территорий и проект межевания территории линейного объекта			
Разраб.		Трясцина			07.21	Содержание тома	Стадия	Лист	Листов
Проверил					07.21		П	1	1
Рук.сектора							ООО «ИС-Проект»		
Н. контроль					07.21				
ГИП					07.21				



## СОСТАВ ПРОЕКТА ПЛАНИРОВКИ ТЕРРИТОРИИ И ПРОЕКТА МЕЖЕВАНИЯ ТЕРРИТОРИИ

Номер тома	Наименование
	<i>Проект планировки территории</i> <i>Основная часть проекта планировки территории:</i>
том 1	раздел 1. Проект планировки территории. Графическая часть.
	раздел 2. Положение о размещении линейных объектов инженерной и транспортной инфраструктуры
	<i>Материалы по обоснованию проекта планировки территории</i>
том 2	раздел 3. Материалы по обоснованию проекта планировки территории. Графическая часть.
	раздел 4. Материалы по обоснованию проекта планировки территории. Пояснительная записка.
	<i>Проект межевания территории</i>
том 3	раздел 1. Основная часть проекта межевания территории. Графическая часть. Чертежи межевания территории.
	раздел 2. Основная часть проекта межевания территории. Пояснительная записка.
Том 4	раздел 3. Материалы по обоснованию проекта межевания территории. Графическая часть.
	раздел 4. Материалы по обоснованию проекта межевания территории. Пояснительная записка.


Взамен. инв. №

Подп. и дата

Инв. № подл.

Проект планировки территорий и проект межевания территории линейного объекта						Стадия	Лист	Листов
Изм.	Кол.уч.	Лист	Недок.	Подпись	Дата	П	1	1
		Трясцина			07.21	Состав проекта планировки и проекта межевания территорий ООО «ИС-Проект»		

## СОДЕРЖАНИЕ

Раздел 1. Проект межевания территории. Графическая часть.	7
Чертеж межевания территории	8
1 Раздел 2. Основная часть проекта межевания территории. Пояснительная записка.	13
2 Перечень образуемых земельных участков	14
2.1 Сведения об образуемых земельных участках	14
2.2 Перечень кадастровых номеров существующих земельных участков, на которых линейный объект может быть размещен на условиях сервитута, публичного сервитута, их адреса или описание местоположения, перечень и адреса расположенных на таких земельных участках объектов недвижимого имущества (при наличии сведений о них в Едином государственном реестре недвижимости)	14
2.3 Сведения об отнесении образуемого земельного участка к определенной категории земель (в том числе в случае, если земельный участок в связи с размещением линейного объекта подлежит отнесению к определенной категории земель в силу закона без необходимости принятия решения о переводе земельного участка из состава земель этой категории в другую) или сведения о необходимости перевода земельного участка из состава земель одной категории в другую.	14
2.4 Целевое назначение лесов, вид (виды) разрешенного использования лесного участка, количественные и качественные характеристики лесного участка, сведения о нахождении лесного участка в границах особо защитных участков лесов	22
2.4.1 Целевое назначение лесов	22
2.4.2 Вид (виды) разрешенного использования лесного участка	22
2.4.3 Количественные и качественные характеристики лесного участка	22
2.4.4 Сведения об обременениях проектируемого лесного участка	30
2.4.5 Сведения об ограничениях использования лесов	30
2.4.6 Сведения о наличии зданий, сооружений, объектов, связанных с созданием лесной инфраструктуры и объектов, не связанных с созданием лесной инфраструктуры на проектируемом лесном участке	32
3 Сведения о границах территории, применительно к которой осуществляется подготовка проекта межевания, содержащие перечень координат характерных точек таких границ в системе координат, используемой для ведения Единого	

### Проект планировки территорий и проект межевания территории линейного объекта

Изм.	Кол.уч.	Лист	Недок.	Подпись	Дата				
					ЧЧ.ММ.19	Текстовая часть	Стадия	Лист	Листов
					ЧЧ.ММ.19		П	1	48
					ЧЧ.ММ.19		ООО «ИС-Проект»		
					ЧЧ.ММ.19				
					ЧЧ.ММ.19				


Взамен. инв.№

Подп. и дата

Инв. № подл.

государственного реестра недвижимости

43

- 4 Вид разрешенного использования образуемых земельных участков, предназначенных для размещения линейных объектов и объектов капитального строительства, проектируемых в составе линейного объекта, а также существующих земельных участков, занятых линейными объектами и объектами капитального строительства, входящими в состав линейных объектов, в соответствии с проектом планировки территории

49


Взамен. инв. №

Подп. и дата

Инв. № подл.

Изм.	Кол.уч.	Лист	Недок.	Подпись	Дата

**Проект планировки территории и проект межевания территории линейного объекта**

Лист

2



## РАЗДЕЛ 1. ПРОЕКТ МЕЖЕВАНИЯ ТЕРРИТОРИИ. ГРАФИЧЕСКАЯ ЧАСТЬ.


Инва. № подл.	Взамен. инв. №
Подп. и дата	

Изм.	Кол.уч.	Лист	Недок.	Подпись	Дата

**Проект планировки территорий и проект межевания территории линейного объекта**

Лист







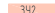












3



Условные обозначения

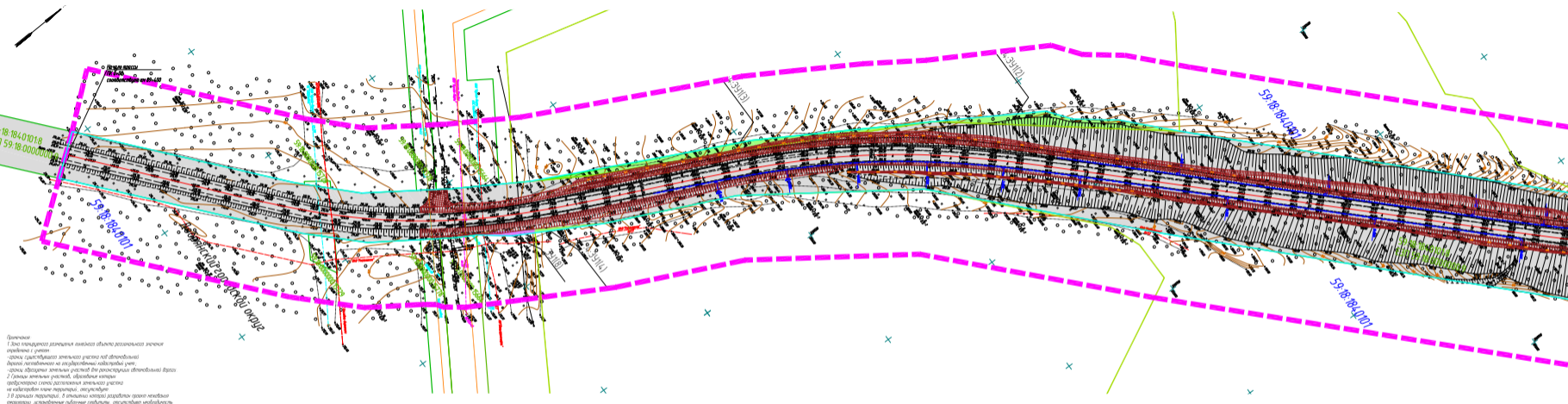
-  - граница территории, в отношении которой осуществляется подготовка проекта
-  - граница зон отчуждения размещения линейного объекта
-  - границы населенного пункта
-  59.18.184.0101 - номер кадастрового квартала
-  - граница кадастрового квартала
-  59.18.184.01018 - границы земельного участка, сведения о котором содержатся в ЕГРН
-  - кадастровый номер земельного участка
-  - абрис капитального строительства, сведения о котором содержатся в ЕГРН
-  - красные линии, установленные в составе проекта оградительного мероприятия
-  - линии отступа от красных линий
-  - границы водного объекта

Линии, обозначающие дороги, улицы, проезды, линии связи, объекты инженерной и транспортной инфраструктуры

-  - край автомобильной дороги
-  - край пешеходной дорожки / тротуара
-  - линия существующего ограждения
-  - действующий кабель
-  - проекционный кабель
-  - проекционный кабель с газопроводом
-  - проекционный кабель с газопроводом
-  - газопровод
-  - газопровод
-  - газопровод
-  - газопровод
-  - газопровод
-  - газопровод
-  - газопровод
-  - газопровод
-  - газопровод
-  - газопровод
-  - газопровод
-  - газопровод

Линии, обозначающие границы земельных участков

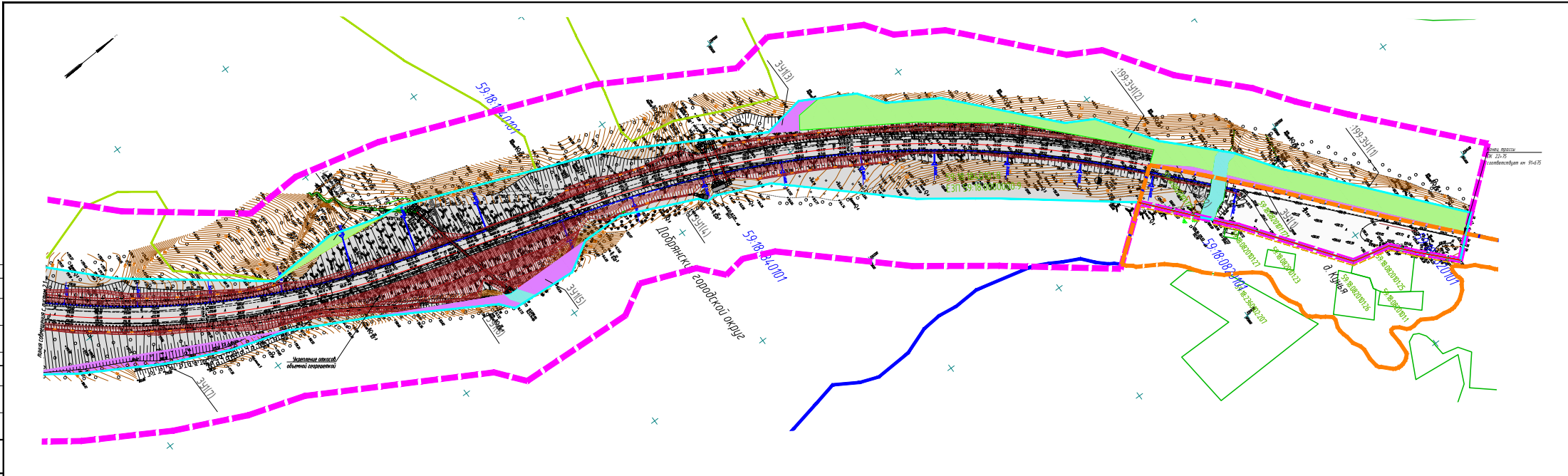
-  391(1) - границы земельных участков, образуемых из земель, находящихся в государственной и муниципальной собственности
-  342 - границы земельных участков, образуемых из земель, находящихся в государственной и муниципальной собственности
-  19:391(1) - границы земельных участков, образуемых из земель, находящихся в государственной и муниципальной собственности
-  - границы земельных участков с кадастровым номером 59.18.0000000.001 и 59.18.0000000.002, при которых указанные участки сохраняются в составе дачных участков
-  - границы земельных участков с кадастровым номером 59.18.0000000.001 и 59.18.0000000.002, расположенных в границах зон отчуждения размещения линейного объекта государственного значения, от проектируемой автомобильной дороги
-  - обозначение границ образуемого земельного участка
-  - дорожная полоса



Примечания:  
 1. Для проектируемого размещения линейного объекта государственного значения определены 3 участка:  
 - граница существующего земельного участка под автомобильной дорогой, расположенной на территории кадастрового участка;  
 - границы образуемых земельных участков для размещения автомобильной дороги;  
 2. Границы земельных участков, образуемых путем преобразования земель государственного значения не кадастровый номер территории, отсутствуют;  
 3. В границах территории, в отношении которой разработан проект линейного объекта государственного значения, отсутствуют объекты государственного значения государственного значения, расположенные на территории.

M 1:1000

2003-ПНТ.ПМТ		Лист 1 из 5	
Исполнитель	Проверен	Дата	Лист
С.И.И.	С.И.И.	1	5
И.И.И.	И.И.И.		
И.И.И.	И.И.И.		
И.И.И.	И.И.И.		

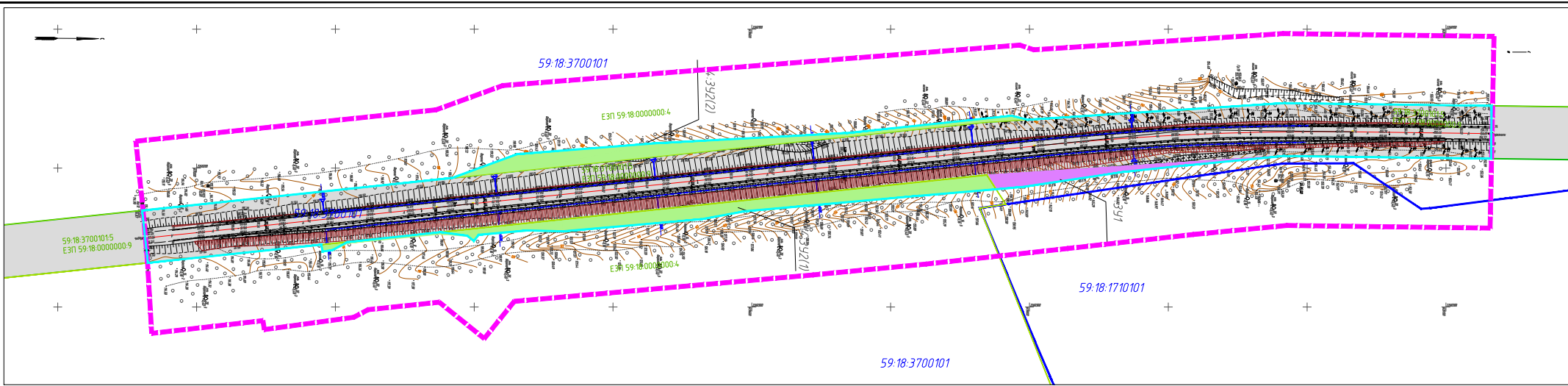


M 1:1000

2003-ПНТ.ПМТ				
Изм.	Разр.	Лист	№. вкл.	Подпись
Разработка	Проектирование	Эксп.	1:1773	
Проверка				
И. в. комплект	Проектировщик	1:1773		
И. в. комплект	Специалист	1:1773		
000 "ИС-Проект"				







**Условные обозначения**

- границы территории, в отношении которой осуществляется подготовка проекта
- границы зоны планируемого размещения линейного объекта
- границы населенного пункта
- номер кадастрового квартала
- линия кадастрового квартала
- граница земельного участка, сведения о котором содержится в ЕГРН
- кадастровый номер земельного участка

**Линии обозначения дороги, улицы, проезда, линии связи, объекты инженерной и транспортной инфраструктуры**

- край асфальтового покрытия
- край тротуара / газона / пешеходной дорожки
- тротуар / газон / пешеходная дорожка
- выделенная полоса
- транспортный путь
- транспортный путь с заездами (своей вьезд на проезжую часть)
- транспортный путь с заездами (своей вьезд в дворовую часть)
- ось планируемой автомобильной дороги
- красные линии, утверждённые в составе проекта планировки

**Границы образуемых земельных участков**

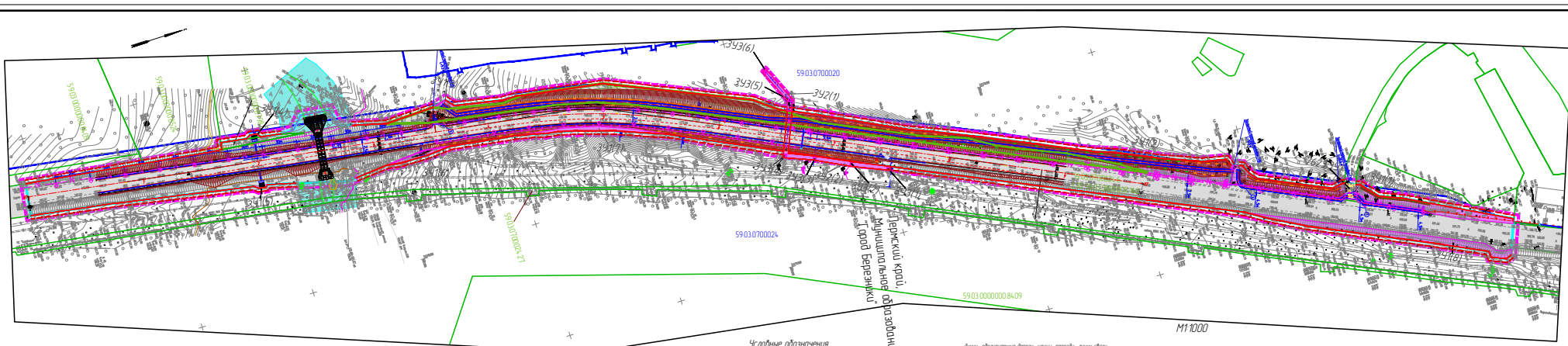
- границы земельных участков, образуемых из земель, находящихся в государственной и муниципальной собственности
- образование образуемых земельных участков
- границы земельных участков, образуемых путем раздела земельного участка с кадастровыми номерами 59.18.0000000.019 и 59.18.0000000.024, при котором исходный участок сохраняется в измененном состоянии

2003-ПНТ.ПМТ

Исполнитель: ООО "ИС-Проект"

Масштаб: М 1:1000

Лист	4	из	5
Дата			
Исполнитель	ООО "ИС-Проект"		



- граница территории, в отношении которой утверждены правила благоустройства
- граница территории, в отношении которой утверждены правила благоустройства
- граница территории, в отношении которой утверждены правила благоустройства
- граница территории, в отношении которой утверждены правила благоустройства
- граница территории, в отношении которой утверждены правила благоустройства
- граница территории, в отношении которой утверждены правила благоустройства
- граница территории, в отношении которой утверждены правила благоустройства
- граница территории, в отношении которой утверждены правила благоустройства
- граница территории, в отношении которой утверждены правила благоустройства
- граница территории, в отношении которой утверждены правила благоустройства
- граница территории, в отношении которой утверждены правила благоустройства

**Линии, обозначающие дорожные знаки, границы, линии связи, объекты инженерной и коммунальной инфраструктуры**

- линия связи
- линия связи
- линия связи
- линия связи
- линия связи
- линия связи
- линия связи
- линия связи
- линия связи
- линия связи
- линия связи
- линия связи

**Границы объектов земельных участков**

- 341(7)
- 341(1)
- 341(1)

2003-ПМТ ПМТ			
№	Контр.	Дата 15	Исполн.
1	2	3	4
5	6	7	8
9	10	11	12
13	14	15	16
17	18	19	20
21	22	23	24
25	26	27	28
29	30	31	32
33	34	35	36
37	38	39	40
41	42	43	44
45	46	47	48
49	50	51	52
53	54	55	56
57	58	59	60
61	62	63	64
65	66	67	68
69	70	71	72
73	74	75	76
77	78	79	80
81	82	83	84
85	86	87	88
89	90	91	92
93	94	95	96
97	98	99	100

1 РАЗДЕЛ 2. ОСНОВНАЯ ЧАСТЬ ПРОЕКТА МЕЖЕВАНИЯ ТЕРРИТОРИИ.  
ПОЯСНИТЕЛЬНАЯ ЗАПИСКА.


Инва. № подл.	Взамен. инв. №
Подп. и дата	

						<b>Проект планировки территории и проект межевания территории линейного объекта</b>	Лист
Изм.	Кол.уч.	Лист	Недок.	Подпись	Дата		9



## 2 ПЕРЕЧЕНЬ ОБРАЗУЕМЫХ ЗЕМЕЛЬНЫХ УЧАСТКОВ

### 2.1 Сведения об образуемых земельных участках

Сведения об образуемых в результате межевания территории земельных участках для размещения линейного объекта регионального значения «Устройство дополнительных полос движения в сторону подъема на автомобильных дорогах регионального или межмуниципального значения Пермского края», участки км 89+696-км91+670, км 107+865-км 108+599,км 120+314-км 121+234, км 169+538-км 170+378 автомобильной дороги Пермь-Березники в Добрянском городском округе и Березниковском городском округе Пермского края» приведены в таблице 1.

### 2.2 Перечень кадастровых номеров существующих земельных участков, на которых линейный объект может быть размещен на условиях сервитута, публичного сервитута, их адреса или описание местоположения, перечень и адреса расположенных на таких земельных участках объектов недвижимого имущества (при наличии сведений о них в Едином государственном реестре недвижимости)

Установление сервитута, публичного сервитута на существующих земельных участках для размещения линейного объекта регионального значения «Устройство дополнительных полос движения в сторону подъема на автомобильных дорогах регионального или межмуниципального значения Пермского края», участки км 89+696-км91+670, км 107+865-км 108+599,км 120+314-км 121+234, км 169+538-км 170+378 автомобильной дороги Пермь-Березники в Добрянском городском округе и Березниковском городском округе Пермского края» не требуется.

### 2.3 Сведения об отнесении образуемого земельного участка к определенной категории земель (в том числе в случае, если земельный участок в связи с размещением линейного объекта подлежит отнесению к определенной категории земель в силу закона без необходимости принятия решения о переводе земельного участка из состава земель этой категории в другую) или сведения о необходимости перевода земельного участка из состава земель одной категории в другую.

Сведения о категории земель образуемых земельных участков, а также сведения о необходимости перевода земельного участка из состава земель одной категории в другую приведены в Таблице 1.

Согласно сведениям государственного лесного реестра, проектируемый лесной участок из состава земель лесного фонда расположен в защитных лесах (леса, выполняющие функции защиты природных и иных объектов: Защитные леса (ценные леса: запретные полосы лесов, расположенные вдоль водных объектов), защитные полосы лесов, расположенные вдоль железнодорожных путей общего пользования, федеральных автомобильных дорог общего пользования, автомобильных дорог общего пользования, нахо-

Изм.	Кол.уч.
Лист	Недок.
Подпись	Дата

Проект планировки территории и проект межевания территории линейного объекта					Лист
					10
Изм.	Кол.уч.	Лист	Недок.	Подпись	Дата

дящихся в собственности субъектов Российской Федерации).

В соответствии с Лесным кодексом Российской Федерации в эксплуатационных лесах, а также в указанной выше категории защитных лесов размещение линейных объектов допускается.

Проектируемый лесной участок из состава земель лесного фонда не располагается в зеленых и лесопарковых зонах.

В соответствии со статьей 21 Лесного кодекса Российской Федерации использование земельных участков из земель лесного фонда без изменения категории земель допускается для строительства, реконструкции и эксплуатации дорог.

Также Федеральным законом от 31 июля 2020г. № 254-ФЗ «Об особенностях регулирования отдельных отношений в целях модернизации и расширения магистральной инфраструктуры и о внесении изменений в отдельные законодательные акты Российской Федерации» (далее – Закон № 254-ФЗ) установлены особенности отнесения земель или земельных участков к определенной категории земель в целях модернизации и расширения магистральной инфраструктуры. Согласно данного закона сведения об отнесении земельного участка, находящегося в государственной собственности, к категории земли промышленности, энергетики, транспорта, связи, радиовещания, телевидения, информатики, земли для обеспечения космической деятельности, земли обороны, безопасности и земли иного специального назначения (далее – земли промышленности) вносятся в единый государственный реестр недвижимости (далее – ЕГРН) по заявлению лица, которому предоставлен земельный участок, для размещения объекта инфраструктуры. При этом принятие решения о переводе земельного участка из одной категории земель в другую не требуется.

В соответствии с распоряжением Правительства Российской Федерации от 7 сентября 2020г. № 2278-р к объектам инфраструктуры, в отношении которых применяются особенности, установленные Законом № 254-ФЗ, отнесены автомобильные дороги общего пользования регионального значения, перечисленные в государственных программах субъектов Российской Федерации.

Одновременно с регистрацией прав на земельный участок, предоставленный из земель лесного фонда, в целях размещения линейного объекта регионального значения в ЕГРН вносятся сведения о принадлежности такого земельного участка к категории земель промышленности. При этом принятие решения о переводе земельного участка из одной категории земель в другую категорию или об отнесении земельного участка к определенной категории земель не требуется (ст. 11 Федерального закона от 3 августа 2018г. № 341-ФЗ «О внесении изменений в Земельный кодекс Российской Федерации и отдельные законодательные акты Российской Федерации в части упрощения размещения линейных объектов», далее – Закон № 341-ФЗ).

Изм.	Кол.уч.
Лист	Недок.
Подпись	Дата

						<b>Проект планировки территории и проект межевания территории линейного объекта</b>	Лист
							11

Поскольку проектируемый объект «Устройство дополнительных полос движения в сторону подъема на автомобильных дорогах регионального или межмуниципального значения Пермского края», участки км 89+696-км91+670, км 107+865-км 108+599, км 120+314-км 121+234, км 169+538-км 170+378 автомобильной дороги Пермь-Березники в Добрянском городском округе и Березниковском городском округе Пермского края» является объектом инфраструктуры и предусмотрен адресной инвестиционной программой Пермского края, утвержденной постановлением Правительства Пермского края от 23 сентября 2020г. № 703-п, то изменение категории земель земельных участков, образуемых для размещения указанного объекта, должно выполняться на основании заявления лица, которому предоставлен земельный участок.

С учетом изложенного в документации по планировке территории, подготовленной для размещения объекта инфраструктуры, указаны сведения о том, что перевод земельного участка из состава земель лесного фонда в другую – не требуется.

При данных обстоятельствах отсутствует необходимость согласования документации по планировке территории с Федеральным агентством лесного хозяйства.


Взамен. инв. №	
Подп. и дата	
Инв. № подл.	

						<b>Проект планировки территории и проект межевания территории линейного объекта</b>	Лист
Изм.	Кол.уч.	Лист	Недок.	Подпись	Дата		12



Инв. № подл.	Подп. и дата	Взам. инв. №				

Таблица 1. Перечень земельных участков, образуемых в границах зоны планируемого размещения объекта

Изм.	Коп. Уч.	Лист	№ док.	Подп.	Дата	№п/п	Условный номер образуемого земельного участка	Местоположение образуемого земельного участка	Категория земель	Разрешенное использование образуемого земельного участка	Площадь образуемой части земельного участка, кв.м.	Номера характерных точек образуемых земельных участков	Сведения о необходимости перевода земельного участка из состава одной категории земель в другую	Способ образования земельного участка	Сведения об отнесении (не отнесении) образуемого земельного участка к территории общего пользования	Кадастровый номер земельного участка, из которого образуется земельный участок
						1	59:18:0000000:3У1	Пермский край, Добрянский городской округ	Земли промышленности, энергетики, транспорта, связи, радиовещания, телевидения, информатики, земель для обеспечения космической деятельности, земель обороны, безопасности и земель иного специального назначения (далее – Земли транспорта)	Автомобильный транспорт	(1)391.77 (2)138.18 (3)336.00 (4)18.39 (5)591.06 (6)369.53 (7)1213.34 (8)110.54  3169	(1)1-6 (2)1-8 (3)1-5 (4)1-3 (5)1-4 (6)1-6 (7)1-5 (8)1-6	Перевод земельного участка из состава земель одной категории в другую не требуется.	Земельный участок образуется из земель, находящихся в государственной или муниципальной собственности	Не относится	-
						3	59:18:0000000:199:3У1	Пермский край, Добрянское лесничество Перемское лесничество СПК "Косьвин-	Земли лесного фонда	Строительство, реконструкция, эксплуатация линейных объектов в целях размещения линейного объекта регионального значения	(1)2789.66 (2)4457.41 7247	(1)1-9 (2)1-18	Перевод земельного участка из состава земель одной категории в другую не требуется.	Земельный участок образуется путем раздела земельного участка с кадастровым номером 59:18:0000000:199, при котором исходный	Не относится	59:18:000000:00:199

ПЛТИ ПМТ том 3.doc

Проект планировки территории и проект межевания территории линейного объекта

Формат А4

Лист

13

17



Инв. № подл.	Подп. и дата	Взам. инв. №										
Изм.	Коп. Уч.	Лист	№ док.	Подп.	Дата	Проект планировки территории и проект межевания территории линейного объекта						Лист
												14
4	59:18:0000000:4:3У1	Пермский край, Добрянское лесничество Перемское участковое лесничество СПК "Косьвинский", кв.45, ч. В.,6,9,10.	Земли лесного фонда	Строительство, реконструкция, эксплуатация линейных объектов в целях размещения линейного объекта регионального значения	(1)340.49 (2)1001.40 (3)1168.87 (4)56.21  2567	(1)1-3 (2)1-5 (3)1-6 (4)1-3	Перевод земельного участка из состава земель одной категории в другую не требуется.	земельный участок сохраняется в измененных границах  Земельный участок образуется путем раздела земельного участка с кадастровым номером 59:18:0000000:4, при котором исходный земельный участок сохраняется в измененных границах	Не относится	59:18:000000:4		
Участок, а/д Пермь-Березники км107+865-км108+599												
1	59:18:0000000:3У2	Пермский край, Добрянский городской округ	Земли промышленности, энергетики, транспорта, связи, радиовещания, телевидения, информатики, земель для обеспечения космической деятельности, земель обороны, безопасности и земельного специального назначения (далее – Земли транспорта)	Автомобильный транспорт	(1)60.83 (2)1558.71 (3)296.44 1916	(1)1-3 (2)1-8 (3)1-4	Перевод земельного участка из состава земель одной категории в другую не требуется.	Земельный участок образуется из земель, находящихся в государственной или муниципальной собственности	Не относится	-		
2	59:18:0000000:199:3У2	Пермский край, Добрянское лесничество Перемское участ-	Земли лесного фонда	Строительство, реконструкция, эксплуатация линейных объектов в целях размещения линейного объекта регионального	(1)224.59 (2)1776,67 2001	(1)1-6 (2)1-11	Перевод земельного участка из состава земель одной категории в	Земельный участок образуется путем раздела земельного участка с кадастровым	Не относится	59:18:000000:00:199		

Инв. № подл.	Подп. и дата	Взам. инв. №			

Изм.	Коп. Уч.	Лист	№ док.	Подп.	Дата
<p><b>Проект планировки территории и проект межевания территории линейного объекта</b></p>					
<p>15</p>					
<p>Лист</p>					

		ковое лесничество СПК "Никулинский", кв.36, ч.в.,4, 5,7		значения			другую не требуется.	номером 59:18:0000000:199, при котором исходный земельный участок сохраняется в измененных границах			
Участок, а/д Пермь-Березники км120+314-км121+234											
1	59:18:3700101:3У1	Пермский край, Добрянский городской округ	Земли промышленности, энергетики, транспорта, связи, радиовещания, телевидения, информатики, земель для обеспечения космической деятельности, земель обороны, безопасности и земельного специального назначения (далее – Земли транспорта)	Автомобильный транспорт	979		1-5	Перевод земельного участка из состава земель одной категории в другую не требуется	Земельный участок образуется из земель, находящихся в государственной или муниципальной собственности	Не относится	-
2	59:18:0000000:4:3У2	Пермский край, Добрянское лесничество Перемское лесничество (Никулинское), кв.144, ч.в. 32,35,36,39,40.	Земли лесного фонда	Строительство, реконструкция, эксплуатация линейных объектов в целях размещения линейного объекта регионального значения	6013 (1)3426.15 (2)2587.04		(1)1-17 (2)1-8	Перевод земельного участка из состава земель одной категории в другую не требуется.	Земельный участок образуется путем раздела земельного участка с кадастровым номером 59:18:0000000:4, при котором исходный земельный участок сохраняется в измененных границах	Не относится	59:18:000000:00:4
Участок, а/д Пермь-Березники км169+538 - км 170+378											

Инв. № подл.	Подп. и дата	Взам. инв. №				

Изм. Коп. Уч. Лист № док. Подп. Дата	Лист 16	Проект планировки территории и проект межевания территории линейного объекта										
		1	59:03:0000000:3У1	Пермский край, Березниковский городской округ	Земли населенных пунктов	Земельные участки (территории) общего пользования	(1)1107,28 (2)3837,53 (3)208,77 (4)27,32 (5)18,12 (6)159,67 (7)281,49 (8)1126,44  6767	(1)1-10 (2)1-31 (3)1-8 (4)1-4 (5)1-4 (6)1-8 (7)1-10 (8)1-12	Перевод земельного участка из состава земель одной категории в другую не требуется.	Земельный участок образуется из земель, находящихся в государственной или муниципальной собственности	Не относится	-
		2	59:03:0000000:7623:3У1	Пермский край, г. Березники, в районе БКРПУ-2	Земли населенных пунктов	Земельные участки (территории) общего пользования	145	(1-5)	Перевод земельного участка из состава земель одной категории в другую не требуется.	Земельный участок образуется путем раздела земельного участка с кадастровым номером 59:03:0000000:7623, при котором исходный земельный участок сохраняется в измененных границах	Не относится	59:03:000000:00:7623
		Реконструкция ВЛ-0,4, в связи с изменением их местоположения на период строительства										
		2	59:03:0000000:3У2	Пермский край, Березниковский городской округ	Земли населенных пунктов	Коммунальное обслуживание	498 (1)164,34 (2)334,45	(1)1-6 (2)1-10	Перевод земельного участка из состава земель одной категории в другую не требуется.	Земельный участок образуется из земель, находящихся в государственной или муниципальной собственности	Не относится	-
		Реконструкция ВЛ-0,4, в связи с изменением их местоположения на период эксплуатации										
		2	59:03:0000000:3У3	Пермский край, Березниковский городской округ	Земли населенных пунктов	Коммунальное обслуживание	24 (1)4 (2)4 (3)4 (4)4	(1)1-4 (2)1-4 (3)1-4 (4)1-4	Перевод земельного участка из состава земель	Земельный участок образуется из земель, находящихся	Не относится	-

Инв. № подл.	Подп. и дата	Взам. инв. №				

					(5)4 (6)4	(5) 1-4 (6) 1-4	одной категории в другую не требуется.	в государственной или муниципальной собственности		
--	--	--	--	--	--------------	--------------------	--	---	--	--

Таблица 2-Экспликация земельных участков, подлежащих резервированию и изъятию для государственных и муниципальных нужд

№п/п	Условный номер образуемого земельного участка	Кадастровый номер	Местоположение образуемого земельного участка	Разрешенное использование образуемого земельного участка	Площадь резервируемой или изымаемой части, кв.м.	Землепользователь (правообладатель) земельного участка
1	59:03:0000000:7623:3У1	59:03:0000000:7623	Пермский край ,г. Березники, в районе БКРПУ-2	занимаемый автодорогой до БРУ	145	Аренда Публичное акционерное общество "Уралкалий"

ЛПТИ ПМТ том 3.doc

Изм.	Коп. Уч.	Лист	№ док.	Подп.	Дата	<b>Проект планировки территории и проект межевания территории линейного объекта</b>

Формат А4

Лист  
17

## 2.4 Целевое назначение лесов, вид (виды) разрешенного использования лесного участка, количественные и качественные характеристики лесного участка, сведения о нахождении лесного участка в границах особо защитных участков лесов

### 2.4.1 Целевое назначение лесов

Проектируемые лесные участки из состава земель лесного фонда расположены в защитных лесах (ценные леса: запретные полосы лесов, расположенные вдоль водных объектов), защитные леса (леса, выполняющие функции защиты природных и иных объектов: леса, расположенные в защитных полосах лесов (леса, расположенные в границах полос отвода железных дорог и придорожных полос автомобильных дорог)

### 2.4.2 Вид (виды) разрешенного использования лесного участка

Виды разрешенного использования лесов, установленные лесохозяйственным регламентом Добрянского лесничества Пермского края на проектируемых лесных участках в составе земель лесного фонда, приведены в таблице 1.

Использование проектируемого лесного участка предполагается для размещения линейного объекта регионального значения «Устройство дополнительных полос движения в сторону подъема на автомобильных дорогах регионального или межмуниципального значения Пермского края», участки км 89+696-км91+670, км 107+865-км 108+599, км 120+314-км 121+234, км 169+538-км 170+378 автомобильной дороги Пермь-Березники в Добрянском городском округе и Березниковском городском округе Пермского края» в соответствии со статьей 45 Лесного кодекса Российской Федерации.

### 2.4.3 Количественные и качественные характеристики лесного участка

Количественные и качественные характеристики проектируемого лесного участка в составе земель лесного фонда составлены на основании данных государственного лесного реестра Добрянского лесничества Пермского края и приведены в таблицах 2-6.


Изнв. № подл.	Взамен. инв. №
Подп. и дата	

						Проект планировки территорий и проект межевания территории линейного объекта	Лист
Изм.	Кол.уч.	Лист	Недок.	Подпись	Дата		18

Таблица 3-Виды разрешенного использования лесов, установленные на проектируемом лесном участке в составе земель лесного фонда

Виды разрешенного использования лесов	Наименование участкового лесничества	Перечень кварталов или их частей
1	2	3
Заготовка древесины	Перемское	Перемское (часть) (1-63); Никулинское (1-209); СПК «Никулинский» (часть) (1-6,7ч.,8-42); СПК «Косьвинский» (часть) (8-10, 18-29,32-35,38-41,44-48,55-61,74-79,82)
Заготовка живицы		Перемское (часть) (1-63); Никулинское (1-209); СПК «Никулинский» (часть) (1-6,7ч.,8-42); СПК «Косьвинский» (часть) (8-10, 18-29,32-35,38-41,44-48,55-61,74-79,82) Спелые и перестойные сосновые насаждения возможные для эксплуатации
Заготовка и сбор недревесных лесных ресурсов		Перемское (часть) (1-63); Никулинское (1-209); СПК «Никулинский» (часть) (1-6,7ч.,8-42); СПК «Косьвинский» (часть) (8-10, 18-29,32-35,38-41,44-48,55-61,74-79,82) Запрещается сбор и заготовка лесной подстилки в лесах, выполняющих функции защиты природных и иных объектов
Заготовка пищевых лесных ресурсов и сбор лекарственных растений		Перемское (часть) (1-63); Никулинское (1-209); СПК «Никулинский» (часть) (1-6,7ч.,8-42); СПК «Косьвинский» (часть) (8-10, 18-29,32-35,38-41,44-48,55-61,74-79,82)


Взамен. инв.№

Подп. и дата

Инв. № подл.

Изм.	Кол.уч.	Лист	Недок.	Подпись	Дата

Проект планировки территорий и проект межевания территории линейного объекта

Лист

19

Осуществление видов деятельности в сфере охотничьего хозяйства		Перемское (часть) (1-63); Никулинское (1-209); СПК «Никулинский» (часть) (1-6,7ч.,8-42); СПК «Косьвинский» (часть) (8-10, 18-29,32- 35,38-41,44-48,55-61,74-79,82)
		За исключением лесов, расположенных в зеленых зонах, и лесов, расположенных в лесопарковых зонах
		Перемское (часть) (1-63); Никулинское (1-209); СПК «Никулинский» (часть) (1-6,7ч.,8-42); СПК «Косьвинский» (часть) (8-10, 18-29,32- 35,38-41,44-48,55-61,74-79,82)
		За исключением лесов, расположенных в лесопарковых зонах
		Перемское (часть) (1-63); Никулинское (1-209); СПК «Никулинский» (часть) (1-6,7ч.,8-42); СПК «Косьвинский» (часть) (8-10, 18-29,32- 35,38-41,44-48,55-61,74-79,82)
Ведение сельского хозяйства	Перемское	Перемское (часть) (1-63); Никулинское (1-209); СПК «Никулинский» (часть) (1-6,7ч.,8-42); СПК «Косьвинский» (часть) (8-10, 18-29,32- 35,38-41,44-48,55-61,74-79,82)
		За исключением лесов, расположенных в лесопарковых зонах
		Перемское (часть) (1-63); Никулинское (1-209); СПК «Никулинский» (часть) (1-6,7ч.,8-42); СПК «Косьвинский» (часть) (8-10, 18-29,32- 35,38-41,44-48,55-61,74-79,82)
		За исключением лесов, расположенных в лесопарковых зонах
		Перемское (часть) (1-63); Никулинское (1-209); СПК «Никулинский» (часть) (1-6,7ч.,8-42); СПК «Косьвинский» (часть) (8-10, 18-29,32- 35,38-41,44-48,55-61,74-79,82)
Осуществление научно- исследовательской деятельности, образовательной деятельности		Перемское (часть) (1-63); Никулинское (1-209); СПК «Никулинский» (часть) (1-6,7ч.,8-42); СПК «Косьвинский» (часть) (8-10, 18-29,32- 35,38-41,44-48,55-61,74-79,82)
		Перемское (часть) (1-63); Никулинское (1-209); СПК «Никулинский» (часть) (1-6,7ч.,8-42); СПК «Косьвинский» (часть) (8-10, 18-29,32- 35,38-41,44-48,55-61,74-79,82)
		Перемское (часть) (1-63); Никулинское (1-209); СПК «Никулинский» (часть) (1-6,7ч.,8-42); СПК «Косьвинский» (часть) (8-10, 18-29,32- 35,38-41,44-48,55-61,74-79,82)
		Перемское (часть) (1-63); Никулинское (1-209); СПК «Никулинский» (часть) (1-6,7ч.,8-42); СПК «Косьвинский» (часть) (8-10, 18-29,32- 35,38-41,44-48,55-61,74-79,82)
		Перемское (часть) (1-63); Никулинское (1-209); СПК «Никулинский» (часть) (1-6,7ч.,8-42); СПК «Косьвинский» (часть) (8-10, 18-29,32- 35,38-41,44-48,55-61,74-79,82)
Осуществление рекреационной деятельности		Перемское (часть) (1-63); Никулинское (1-209); СПК «Никулинский» (часть) (1-6,7ч.,8-42); СПК «Косьвинский» (часть) (8-10, 18-29,32- 35,38-41,44-48,55-61,74-79,82)
		Перемское (часть) (1-63); Никулинское (1-209); СПК «Никулинский» (часть) (1-6,7ч.,8-42); СПК «Косьвинский» (часть) (8-10, 18-29,32- 35,38-41,44-48,55-61,74-79,82)
		Перемское (часть) (1-63); Никулинское (1-209); СПК «Никулинский» (часть) (1-6,7ч.,8-42); СПК «Косьвинский» (часть) (8-10, 18-29,32- 35,38-41,44-48,55-61,74-79,82)
		Перемское (часть) (1-63); Никулинское (1-209); СПК «Никулинский» (часть) (1-6,7ч.,8-42); СПК «Косьвинский» (часть) (8-10, 18-29,32- 35,38-41,44-48,55-61,74-79,82)
		Перемское (часть) (1-63); Никулинское (1-209); СПК «Никулинский» (часть) (1-6,7ч.,8-42); СПК «Косьвинский» (часть) (8-10, 18-29,32- 35,38-41,44-48,55-61,74-79,82)
Создание лесных плантаций и их эксплуатация		Перемское (часть) (1-63); Никулинское (1-209); СПК «Никулинский» (часть) (1-6,7ч.,8-42); СПК «Косьвинский» (часть) (8-10, 18-29,32- 35,38-41,44-48,55-61,74-79,82)
		За исключением лесов, расположенных в водо- охранных зонах
		Перемское (часть) (1-63); Никулинское (1-209); СПК «Никулинский» (часть) (1-6,7ч.,8-42); СПК «Косьвинский» (часть) (8-10, 18-29,32- 35,38-41,44-48,55-61,74-79,82)
		За исключением лесов, расположенных в водо- охранных зонах
		Перемское (часть) (1-63); Никулинское (1-209); СПК «Никулинский» (часть) (1-6,7ч.,8-42); СПК «Косьвинский» (часть) (8-10, 18-29,32- 35,38-41,44-48,55-61,74-79,82)
Выращивание лесных плодовых,		Перемское (часть) (1-63); Никулинское (1-209);
		Перемское (часть) (1-63); Никулинское (1-209);

Взамен. инв. №

Подп. и дата

Инв. № подл.

Изм.	Кол.уч.	Лист	Недок.	Подпись	Дата

**Проект планировки территорий и проект межевания территории линейного объекта**

Лист

20

ягодных, декоративных растений, лекарственных растений		СПК «Никулинский» (часть) (1-6,7ч.,8-42); СПК «Косьвинский» (часть) (8-10, 18-29,32- 35,38-41,44-48,55-61,74-79,82)
Выращивание посадочного материала лесных растений (саженцев, семян)		Перемское (часть) (1-63);
		Никулинское (1-209);
		СПК «Никулинский» (часть) (1-6,7ч.,8-42); СПК «Косьвинский» (часть) (8-10, 18-29,32- 35,38-41,44-48,55-61,74-79,82)
Осуществление геологического изучения недр, разведка и добыча полезных ископаемых		Перемское (часть) (1-63); Никулинское (1-209); СПК «Никулинский» (часть) (1-6,7ч.,8-42); СПК «Косьвинский» (часть) (8-10, 18-29,32- 35,38-41,44-48,55-61,74-79,82)
Строительство и эксплуатация водохранилищ и иных искусственных водных объектов, а также гидротехнических сооружений, морских портов, морских терминалов, речных портов, причалов	Перемское	Перемское (часть) (1-63); Никулинское (1-209); СПК «Никулинский» (часть) (1-6,7ч.,8-42); СПК «Косьвинский» (часть) (8-10, 18-29,32- 35,38-41,44-48,55-61,74-79,82)
Строительство, реконструкция, эксплуатация линейных объектов		Перемское (часть) (1-63); Никулинское (1-209); СПК «Никулинский» (часть) (1-6,7ч.,8-42); СПК «Косьвинский» (часть) (8-10, 18-29,32- 35,38-41,44-48,55-61,74-79,82)
Переработка древесины и иных лесных ресурсов		Перемское (часть) (1-63); Никулинское (1-209); СПК «Никулинский» (часть) (1-6,7ч.,8-42); СПК «Косьвинский» (часть) (8-10, 18-29,32- 35,38-41,44-48,55-61,74-79,82) Эксплуатационные леса (за исключением ОЗУ и ООПТ)
Осуществление религиозной		Перемское (часть) (1-63);


Взамен. инв. №

Подп. и дата

Инв. № подл.

Изм.	Кол.уч.	Лист	Недок.	Подпись	Дата

**Проект планировки территорий и проект межевания территории линейного объекта**

Лист

21



деятельности		Никулинское (1-209);
		СПК «Никулинский» (часть) (1-6,7ч.,8-42); СПК «Косьвинский» (часть) (8-10, 18-29,32-
		35,38-41,44-48,55-61,74-79,82)
Иные виды		-
Заготовка древесины	Полазненское	Полазненское (1-97,98ч.,99ч.,100ч.,101-143); Ветлянское (часть) (1-7,13-18,23-26,33-38,43-48,53-63,67-77,82-90,94-102,104-114,118-127,131-134);
		ООО «Всходы» (138-160);
		СПК «Уральская нива» (часть) (72,74-99,ч.100,101-108)
		Полазненское (1-97,98ч.,99ч.,100ч.,101-143); Ветлянское (часть) (1-7,13-18,23-26,33-38,43-48,53-63,67-77,82-90,94-102,104-114,118-127,131-134);
		ООО «Всходы» (138-160);
Заготовка живицы		Полазненское (1-97,98ч.,99ч.,100ч.,101-143); Ветлянское (часть) (1-7,13-18,23-26,33-38,43-48,53-63,67-77,82-90,94-102,104-114,118-127,131-134);
		ООО «Всходы» (138-160);
		СПК «Уральская нива» (часть) (72,74-99,ч.100,101-108)
		спелые и перестойные сосновые насаждения возможные для эксплуатации

Таблица 4. Характеристика проектируемых лесных участков в составе земель лесного фонда

Общая площадь, га	в том числе										
	лесные земли					нелесные земли					
	занятые лесными насаждениями - всего	в том числе покрытые лесными культурами	лесные питомники, плантации	не занятые лесными насаждениями	итого	дороги	просеки	болота	другие	итого	
1	2	3	4	5	6	7	8	9	10	11	
1,7992	1,7992	-	-	-	-	-	-	-	-	-	-

Изм.	Кол.уч.	Лист	Недок.	Подпись	Дата	<b>Проект планировки территорий и проект межевания территории линейного объекта</b>	Лист
							22

Таблица 5. Характеристика насаждений проектируемого лесного участка

Участковое лесничество/ урочище (при наличии)	Номер квартала	Номер выдела	Состав насаждения или характеристика лесного участка при отсутствии насаждения <sup>2</sup>	Площадь (га)/ запас древесины при наличии (куб. м)	в том числе по группам возраста древостоя (га/куб. м)			
					Молодняки	средневозрастные	Приспевающие	спелые и перестойные
1	2	3	4	5	6	7	8	9
Перемское участковое лесничество СПК "Никулинский"	36	4	7ОС1Б1ОЛС1Е ОЗУ: Опушки лесов, граничащие с безлесными пространствами	0,0482/10	0,0482/10	-	-	-
		5	3Е2П4ОС1Б+Олс	0,0671/18	0,0671/18	-	-	-
		7	8ОС1Б1Е+Олс	0,0848/20	0,0848/20	-	-	-
				0,2001/48	0,2001/48	-	-	-
Перемское участковое лесничество СПК "Косьвинский"	45	6	7Е2П1Ос	0,0341/9	-	-	-	0,0341/9
		9	4Е2П2Ос1Б1Лп	0,2170/48	-	-	-	0,2170/48
		10	4Е3П1Б1Ос1ЛП	0,0056/1	-	-	-	0,0056/1
				0,2567/58	-	-	-	0,2567/58
Перемское участковое лесничество СПК "Косьвинский"	45	3	6Е3П1ОС	0,7247/159	-	-	-	0,7247/159
Перемское участковое лесничество (Никулинское)	144	36	8Б1Е1П+Ос	0,2126/49				0,2126/49
		40	4Е1ПЗБ2Ос	0,13/33				0,13/33
		32	5ОС2Б2ИВДЕ	0,0176/4				0,0176/4
		35	7Б1ОС1Е1П	0,0873/23				0,0873/23
		39	4Б2ОС4Е+П	0,1538/40				0,1538/40

Взамен. инв. №

Подп. и дата

Инв. № подл.

Проект планировки территорий и проект межевания территории линейного объекта

Лист

23

Изм. Кол.уч. Лист Недок. Подпись Дата

Таблица 6. Средние таксационные показатели насаждений проектируемого лесного участка

Целевое назначение лесов	Хозяйство, преобладающая порода	Состав насаждений	Возраст	Бонитет	Плотность	Средний запас древесины (куб. м/га)		
						средневозрастные	приспевающие	спелые и перестойные
1	2	3	4	5	6	7	8	9
Защитные леса (ценные леса: запретные полосы лесов, расположенные вдоль водных объектов)	Мягколиственные	1Е1П1Б6ОС1ОЛС	47	1	0,8	-	48	-
защитные леса (леса, выполняющие функции защиты природных и иных объектов: леса, расположенные в защитных полосах лесов (леса, расположенные в границах полос отвода железных дорог и придорожных полос автомобильных дорог)	Хвойные	4Е2П2Б1ОС1Лп	108	3	0,4	-	-	58
защитные леса (леса, выполняющие функции защиты природных и иных объектов: леса, расположенные в защитных полосах лесов (леса, расположенные в границах полос отвода железных дорог и придорожных полос автомобильных дорог)	Хвойные	6Е3П1ОС	90	3	0,8			159
защитные леса (леса, выполняющие функции защиты природных и иных объектов: леса, расположенные в защитных полосах лесов (леса, расположенные в границах полос отвода железных дорог и придорожных полос автомобильных дорог)	Мягколиственные	2Е1П6Б1ОС	87	2	0,7	-	-	149


Взамен. инв. №

Подп. и дата

Инв. № подл.

Изм.	Кол.уч.	Лист	Недок.	Подпись	Дата

Проект планировки территорий и проект межевания территории линейного объекта

Лист

24

Защитные леса (ценные леса: запретные полосы лесов, расположенные вдоль водных объектов)	Мяголиственные	5ОЛСЗБ2Е+ОС	40	3	0,4	-	-	1
--	----------------	-------------	----	---	-----	---	---	---

Таблица 7. Виды и объемы использования лесов на проектируемом лесном участке

Целевое назначение лесов	Хозяйство (хвойное, мягколиственные)	Площадь (га)	Единица измерения	Объемы использования лесов (изъятия лесных ресурсов)
1	2	3	4	5
Вид использования лесов – Строительство, реконструкция, эксплуатация линейных объектов.				
Перемское участковое лесничество СПК "Никулинский"				
Защитные леса		0,2001	м.куб	48
Перемское участковое лесничество СПК "Косьвинский"				
Защитные леса		0,2567	м.куб	58
Перемское участковое лесничество СПК "Косьвинский"				
Защитные леса		0,7247	м.куб	159
Перемское участковое лесничество (Никулинское)				
Защитные леса		0,6013	м.куб	149


Взамен. инв. №

Подп. и дата

Инв. № подл.

Изм.	Кол.уч.	Лист	Недок.	Подпись	Дата

Проект планировки территорий и проект межевания территории линейного объекта

Лист

25

Таблица 8-Сведения о нахождении лесных участков в составе земель лесного фонда в границах особо защитных участков лесов

№ п/п	Наименование участкового лесничества/урочища (при наличии)	Номер квартала	Номер выдела	Виды ОЗУ, наименование ООПТ, виды зон с особыми условиями использования территорий	Общая площадь, га
1	2	3	4	5	6
1	Перемское участковое лесничество СПК "Никулинский"	36	4	ОЗУ: Опушки лесов, граничащие с безлесными пространствами	0,2001
2	Перемское участковое лесничество СПК "Косьвинский"	45	3,6,9,10	ОЗУ: Защитные полосы лесов вдоль ж/д и а/д	0,9814
3	Перемское участковое лесничество (Никулинское)	144	32,35,36,39,40	ОЗУ: Защитные полосы автомобильных дорог	0,6013

#### 2.4.4 Сведения об обременениях проектируемого лесного участка

На проектируемом лесном участке обременения отсутствуют.

#### 2.4.5 Сведения об ограничениях использования лесов

Ограничения по использованию лесных участков установлены в соответствии со ст. 117, 119 Лесного кодекса Российской Федерации.

С учетом целевого назначения и правового режима лесов, установленного лесным законодательством Российской Федерации, лесохозяйственным регламентом Добрянского лесничества Пермского края предусмотрены следующие ограничения в использовании лесного участка в составе земель лесного фонда, приведенные в таблицах 4-8.


Взамен. инв.№

Подп. и дата

Инв. № подл.

						<b>Проект планировки территорий и проект межевания территории линейного объекта</b>	Лист
Изм.	Кол.уч.	Лист	Недоп.	Подпись	Дата		26

Таблица 9- Ограничения по видам особо защитных участков лесов

Опушки лесов, граничащие с безлесными пространствами	Запрещается проведение сплошных рубок лесных насаждений, за исключением случаев, предусмотренных частью 5.1 статьи 21 Лесного кодекса Российской Федерации, и случаев, если выборочные рубки не обеспечивают замену лесных насаждений, утрачивающих свои средообразующие, водоохранные, санитарно-гигиенические, оздоровительные и иные полезные функции, на лесные насаждения, обеспечивающие сохранение целевого назначения защитных лесов и выполняемых ими полезных функций. Запрещается ведение сельского хозяйства, за исключением сенокосения и пчеловодства. Запрещается строительство и эксплуатация объектов капитального строительства, за исключением линейных объектов и гидротехнических сооружений. Проведение выборочных рубок допускается в целях вырубki погибших и поврежденных лесных насаждений. Не допускается интродукция видов (пород) деревьев, кустарников, лиан, других лесных растений, которые не произрастают в естественных условиях в данном лесном районе. Запрещается создание лесоперерабатывающей инфраструктуры
--	--

Таблица 10- Ограничения по видам целевого назначения лесов

Целевое назначение лесов	Ограничения по использованию лесов
Защитные леса (ценные леса: запретные полосы лесов, расположенные вдоль водных объектов)	В соответствии с частью 6 статьи 111 Лесного кодекса Российской Федерации запрещается осуществление деятельности, несовместимой с их целевым назначением и полезными функциями. В соответствии с частью 4 статьи 29 Лесного кодекса запрещается заготовка древесины в объеме, превышающем расчетную лесосеку (допустимый объем изъятия древесины), а также с нарушением возрастов

Взамен. инв. №

Подп. и дата

Инв. № подл.

						<b>Проект планировки территорий и проект межевания территории линейного объекта</b>	Лист
Изм.	Кол.уч.	Лист	Недок.	Подпись	Дата		27

защитные леса (леса, выполняющие функции защиты природных и иных объектов: леса, расположенные в защитных полосах лесов (леса, расположенные в границах полос отвода железных дорог и придорожных полос автомобильных дорог)	рубок. Запрещается проведение сплошных рубок лесных насаждений, за исключением случаев, когда выборочные рубки не обеспечивают замену лесных насаждений, утрачивающих свои средообразующие, водоохранные, санитарно-гигиенические, оздоровительные и иные полезные функции, на лесные насаждения, обеспечивающие сохранение целевого назначения защитных лесов и выполняемых ими полезных функций, и ,за исключением случаев, определенных частью 5.1 статьи 21 Лесного кодекса Российской Федерации при строительстве, реконструкции и эксплуатации объектов, не связанных с созданием лесной инфраструктуры для: - осуществления работ по геологическому изучению недр; - разработки месторождений полезных ископаемых; - использования водохранилищ и иных искусственных водных объектов, а также гидротехнических сооружений, морских портов, морских терминалов, речных портов, причалов; - использования линий электропередачи, линий связи, дорог, трубопроводов и других линейных объектов, а также сооружений, являющихся неотъемлемой технологической частью указанных объектов; а также случаев проведения сплошных рубок в зонах с особыми условиями использования территорий, на которых расположены соответствующие леса, если режим указанных зон предусматривает вырубку деревьев и кустарников.
--	--

Таблица 11-Ограничения по видам использования лесов

Виды разрешенного использования лесов	Ограничения использования лесов
Строительство, реконструкция, эксплуатация линейных объектов	Запрещается повреждение лесных насаждений, растительного покрова, почвы за пределами предоставленного участка; захламление прилегающих территорий; загрязнение площади химическими и радиоактивными веществами; проезд транспорта за пределами предоставленного участка.

#### 2.4.6 Сведения о наличии зданий, сооружений, объектов, связанных с созданием лесной инфраструктуры, и объектов, не связанных с созданием лесной инфраструктуры на проектируемом лесном участке

Таблица 12- Сведения о наличии зданий, сооружений, объектов, связанных с созданием лесной инфраструктуры, и объектов, не связанных с созданием лесной инфраструктуры на проектируемом лесном участке

№ п/п	Участковое лесничество/ урочище (при наличии)	Номер квартала	Номер выдела	Площадь объекта, (га)	Наименование объекта
1	2	3	4	5	6
-	-	-	-	-	-

Взамен. инв.№

Подп. и дата

Инв. № подл.

						Проект планировки территорий и проект межевания территории линейного объекта	Лист
Изм.	Кол.уч.	Лист	Недок.	Подпись	Дата		28

Таблица 13-Каталог координат образуемых земельных участков

№п/п	X	Y
59:18:0000000:3У1		
59:18:0000000:3У1(1)		
1	593849.64	2261307.09
2	593967.32	2261447.97
3	593966.90	2261448.33
4	593927.13	2261403.39
5	593866.60	2261331.27
6	593847.43	2261309.52
1	593849.64	2261307.09
59:18:0000000:3У1(2)		
1	593809.20	2261266.55
2	593808.49	2261267.09
3	593814.33	2261273.22
4	593820.43	2261279.61
5	593836.82	2261297.48
6	593840.95	2261302.16
7	593843.20	2261299.38
8	593832.93	2261287.09
1	593809.20	2261266.55
59:18:0000000:3У1(3)		
1	593640.80	2261080.57
2	593621.74	2261081.99
3	593615.39	2261091.00
4	593595.53	2261078.27
5	593627.74	2261073.19
1	593640.80	2261080.57
59:18:0000000:3У1(4)		
1	593535.44	2261092.11
2	593529.15	2261092.62
3	593524.64	2261087.15
1	593535.44	2261092.11
59:18:0000000:3У1(5)		
1	593377.14	2261060.52
2	593385.53	2261072.33
3	593416.42	2261074.85
4	593438.86	2261061.69
1	593377.14	2261060.52
59:18:0000000:3У1(6)		
1	593365.89	2261058.12
2	593367.21	2261063.82
3	593372.51	2261071.26
4	593366.73	2261070.79


Взамен. инв.№

Подп. и дата

Инв. № подл.

Изм.	Кол.уч.	Лист	Недок.	Подпись	Дата

Проект планировки территорий и проект межевания территории линейного объекта

Лист

29







8	608324.58	2264341.17
1	608495.51	2264350.49
59:18:0000000:3У2(3)		
1	608259.55	2264359.07
2	608265.18	2264364.71
3	608220.36	2264376.88
4	608220.36	2264369.95
1	608259.55	2264359.07
59:18:0000000:199:3У2		
59:18:0000000:199:3У2 (1)		
1	608289.78	2264350.26
2	608292.72	2264355.14
3	608293.48	2264357.17
4	608265.18	2264364.71
5	608259.55	2264359.07
6	608278.66	2264353.39
1	608289.78	2264350.26
59:18:0000000:199:3У2 (2)		
1	608220.36	2264369.95
2	608220.36	2264376.88
3	608184.48	2264386.55
4	608094.24	2264438
5	608018.55	2264509.07
6	608036.12	2264483.15
7	608066.95	2264453.5
8	608097.78	2264427.4
9	608133.81	2264402.44
10	608153.62	2264394.46
11	608180.14	2264381.11
1	608220.36	2264369.95
59:18:3700101:3У1		
1	619983.59	2260191.2
2	619769.34	2260205.08
3	619775.91	2260215.23
4	619793.92	2260213.71
5	619869.19	2260202.54
1	619983.59	2260191.2
59:18:0000000:4:3У2		
59:18:0000000:4:3У2(1)		
1	619769,34	2260205,08
2	619775,91	2260215,23
3	619720,64	2260219,92
4	619639,58	2260227,12
5	619595,23	2260231,04
6	619563,68	2260236,79

Взамен. инв. №

Подп. и дата

Инв. № подл.

Проект планировки территорий и проект межевания территории линейного объекта

Лист

32

Изм.	Кол.уч.	Лист	Недок.	Подпись	Дата
------	---------	------	--------	---------	------

7	619463,85	2260245,52
8	619438,41	2260244,90
9	619403,29	2260248,00
10	619399,72	2260252,43
11	619395,12	2260248,72
12	619375,90	2260247,14
13	619308,82	2260253,72
14	619297,66	2260259,09
15	619290,71	2260260,04
16	619289,95	2260255,16
17	619376,30	2260246,13
1	619769,34	2260205,08
59:18:0000000:4:3У2(2)		
1	619766,89	2260167,16
2	619798,45	2260165,13
3	619787,44	2260162,35
4	619668,03	2260174,82
5	619532,91	2260181,96
6	619431,28	2260189,90
7	619383,77	2260207,18
8	619661,39	2260178,18
1	619766,89	2260167,16
59:03:0000000:3У1		
59:03:0000000:3У1(1)		
1	666204,50	2270443,66
2	666202,99	2270447,44
3	666156,82	2270428,15
4	666131,46	2270414,59
5	666080,08	2270389,70
6	666080,34	2270388,53
7	666083,80	2270375,52
8	666087,55	2270376,97
9	666099,18	2270390,51
10	666122,03	2270400,19
1	666204,50	2270443,66
59:03:0000000:3У1(2)		
1	666074,52	2270371,51
2	666070,87	2270385,24
3	666068,34	2270384,02
4	665914,85	2270312,67
5	665915,18	2270312,09
6	665895,46	2270299,48
7	665869,62	2270284,78
8	665854,58	2270276,80


Взамен. инв.№

Подп. и дата

Инв. № подл.

Изм.	Кол.уч.	Лист	Недок.	Подпись	Дата

**Проект планировки территорий и проект межевания территории линейного объекта**

Лист

33

9	665814,75	2270260,06
10	665796,45	2270251,24
11	665777,30	2270239,44
12	665735,28	2270223,65
13	665658,85	2270188,27
14	665645,49	2270179,16
15	665628,08	2270167,29
16	665661,48	2270182,62
17	665728,36	2270216,00
18	665750,90	2270225,22
19	665789,79	2270242,20
20	665877,28	2270282,00
21	665893,77	2270287,75
22	665927,06	2270303,11
23	665963,04	2270317,49
24	665983,62	2270322,00
25	665986,06	2270327,99
26	665992,90	2270330,26
27	665995,14	2270331,08
28	665998,82	2270339,04
29	666003,96	2270345,20
30	666062,96	2270372,60
31	666073,16	2270371,10
1	666074,52	2270371,51
59:03:0000000:3У1(3)		
1	665357,32	2270075,15
2	665345,84	2270078,20
3	665357,33	2270083,18
4	665402,58	2270092,34
5	665420,39	2270091,10
6	665418,52	2270090,08
7	665402,88	2270089,66
8	665363,00	2270081,94
1	665357,32	2270075,15
59:03:0000000:3У1(4)		
1	665194,25	2270055,31
2	665196,23	2270058,60
3	665183,80	2270056,63
4	665188,06	2270054,40
1	665194,25	2270055,31
59:03:0000000:3У1(5)		
1	665189,69	2270099,68
2	665187,76	2270101,30
3	665181,64	2270100,36
4	665178,22	2270097,60


Взамен. инв. №

Подп. и дата

Инв. № подл.

Изм.	Кол.уч.	Лист	Недок.	Подпись	Дата

**Проект планировки территорий и проект межевания территории линейного объекта**

Лист

34

1	665189,69	2270099,68
59:03:0000000:3У1(6)		
1	665350,05	2270114,39
2	665326,94	2270116,08
3	665321,71	2270115,88
4	665304,00	2270115,60
5	665293,54	2270113,85
6	665309,38	2270112,48
7	665322,31	2270111,37
8	665327,24	2270111,10
1	665350,05	2270114,39
59:03:0000000:3У1(7)		
1	665532,13	2270159,89
2	665489,59	2270143,76
3	665458,02	2270133,90
4	665442,12	2270129,78
5	665431,88	2270128,28
6	665422,29	2270125,78
7	665406,57	2270122,45
8	665447,21	2270128,24
9	665475,02	2270135,21
10	665504,77	2270146,77
1	665532,13	2270159,89
59:03:0000000:3У1(8)		
1	666194,87	2270467,76
2	666193,04	2270472,62
3	666188,09	2270474,48
4	666176,11	2270469,20
5	666175,87	2270464,08
6	666140,39	2270447,00
7	666032,81	2270397,01
8	666000,63	2270379,58
9	665986,26	2270370,51
10	666174,49	2270456,36
11	666181,70	2270464,63
12	666188,81	2270467,62
1	666194,87	2270467,76
59:03:0000000:7623:3У1		
1	666083.80	2270375.52
2	666080.34	2270388.53
3	666080.08	2270389.70
4	666070.87	2270385.24
5	666074.54	2270371.43
1	666083.80	2270375.52
59:03:0000000:3У2		


Взамен. инв. №

Подп. и дата

Инв. № подл.

Проект планировки территорий и проект межевания территории линейного объекта

Лист

35

Изм.	Кол.уч.	Лист	Недок.	Подпись	Дата

## 59:03:0000000:3У2 (1)

1	665628.46	2270130.95
2	665642.39	2270162.66
3	665638.90	2270172.27
4	665635.26	2270170.59
5	665638.08	2270162.80
6	665624.80	2270132.56
1	665628.46	2270130.95

1	665639.71	2270161.33
2	665641.56	2270162.11
3	665640.78	2270163.98
4	665638.93	2270163.21
1	665639.71	2270161.33

1	665627.81	2270132.36
2	665628.65	2270134.19
3	665626.80	2270135.03
4	665625.97	2270133.21
1	665627.81	2270132.36

## 59:03:0000000:3У2 (2)

1	665706.09	2270242.73
2	665704.77	2270245.79
3	665673.73	2270232.45
4	665645.25	2270218.12
5	665619.98	2270208.03
6	665622.06	2270203.01
7	665625.67	2270204.74
8	665625.23	2270205.82
9	665647.53	2270215.37
10	665675.42	2270228.82
1	665706.09	2270242.73

1	665622.03	2270205.65
2	665623.88	2270206.43
3	665623.1	2270208.3
4	665621.25	2270207.53
1	665622.03	2270205.65

1	665645.52	2270214.98
2	665647.37	2270215.76
3	665646.58	2270217.63
4	665644.73	2270216.86
1	665645.52	2270214.98

Взамен. инв. №

Подп. и дата

Инв. № подл.

Проект планировки территорий и проект межевания территории линейного объекта

Лист

36

Изм. Кол.уч. Лист Недок. Подпись Дата

1	665674.00	2270229.27
2	665675.85	2270230.05
3	665675.07	2270231.92
4	665673.22	2270231.15
1	665674.00	2270229.27
59:03:0000000:3У3		
59:03:0000000:3У3 (1)		
1	665703.25	2270242.04
2	665705.1	2270242.82
3	665704.32	2270244.69
4	665702.47	2270243.92
1	665703.25	2270242.04
59:03:0000000:3У3 (2)		
1	665674	2270229.27
2	665675.85	2270230.05
3	665675.07	2270231.92
4	665673.22	2270231.15
1	665674	2270229.27
59:03:0000000:3У3 (3)		
1	665645.52	2270214.98
2	665647.37	2270215.76
3	665646.58	2270217.63
4	665644.73	2270216.86
1	665645.52	2270214.98
59:03:0000000:3У3 (4)		
1	665622.03	2270205.65
2	665623.88	2270206.43
3	665623.1	2270208.3
4	665621.25	2270207.53
1	665622.03	2270205.65
59:03:0000000:3У3 (5)		
1	665639.71	2270161.33
2	665641.56	2270162.11
3	665640.78	2270163.98
4	665638.93	2270163.21
1	665639.71	2270161.33
59:03:0000000:3У3 (6)		
1	665627.81	2270132.36
2	665628.65	2270134.19


Взамен. инв. №

Подп. и дата

Инв. № подл.

**Проект планировки территорий и проект межевания территории линейного объекта**

Лист

37

Изм. Кол.уч. Лист Недок. Подпись Дата





3	665626.8	2270135.03
4	665625.97	2270133.21
1	665627.81	2270132.36


Взамен. инв. №

Подп. и дата

Инв. № подл.

Изм.	Кол.уч.	Лист	Недок.	Подпись	Дата

**Проект планировки территорий и проект межевания территории линейного объекта**

Лист

38



**3 СВЕДЕНИЯ О ГРАНИЦАХ ТЕРРИТОРИИ, ПРИМЕНИТЕЛЬНО К КОТОРОЙ ОСУЩЕСТВЛЯЕТСЯ ПОДГОТОВКА ПРОЕКТА МЕЖЕВАНИЯ, СОДЕРЖАЩИЕ ПЕРЕЧЕНЬ КООРДИНАТ ХАРАКТЕРНЫХ ТОЧЕК ТАКИХ ГРАНИЦ В СИСТЕМЕ КООРДИНАТ, ИСПОЛЬЗУЕМОЙ ДЛЯ ВЕДЕНИЯ ЕДИНОГО ГОСУДАРСТВЕННОГО РЕЕСТРА НЕДВИЖИМОСТИ**

Перечень координат характерных точек границ территории, применительно к которой осуществляется подготовка проекта межевания территории, приведен в таблице 14.

Таблица 14-Перечень координат характерных точек границ территории

№п/п	X	Y
1	593856,60	2261289,80
2	593864,86	2261298,18
3	593885,22	2261327,65
4	593911,08	2261357,06
5	593927,60	2261376,86
6	593979,00	2261438,00
7	593967,32	2261447,97
8	593966,90	2261448,33
9	593951,46	2261462,43
10	593915,28	2261421,29
11	593887,26	2261414,56
12	593834,72	2261342,73
13	593828,43	2261335,69
14	593822,35	2261328,10
15	593815,51	2261320,28
16	593785,66	2261284,66
17	593704,47	2261220,55
18	593654,04	2261183,31
19	593575,03	2261110,27
20	593535,44	2261092,11
21	593529,15	2261092,62
22	593524,59	2261087,13
23	593470,46	2261062,29
24	593438,86	2261061,69
25	593416,42	2261074,85
26	593385,53	2261072,33
27	593372,51	2261071,26
28	593366,73	2261070,79
29	593358,94	2261061,48
30	593280,17	2261013,81
31	593221,81	2260983,64
32	593178,64	2260969,65
33	593131,84	2260947,80

Индв. № подл.					
Подп. и дата					
Взамен. инв.№					

						<b>Проект планировки территорий и проект межевания территории линейного объекта</b>	Лист
Изм.	Кол.уч.	Лист	Недок.	Подпись	Дата		39





12	619438,41	2260244,90
13	619403,29	2260248,00
14	619399,72	2260252,43
15	619395,12	2260248,72
16	619375,90	2260247,14
17	619308,82	2260253,72
18	619297,66	2260259,09
19	619290,71	2260260,04
20	619289,95	2260255,16
21	619164,81	2260268,24
22	619160,86	2260230,46
23	619383,77	2260207,18
24	619431,28	2260189,90
25	619532,91	2260181,96
26	619668,03	2260174,82
27	619787,45	2260162,32
28	619798,44	2260165,13
29	619984,10	2260153,20
1	620132,98	2260155,20
1	665986,06	2270327,99
2	665992,90	2270330,26
3	665995,14	2270331,08
4	665998,83	2270339,04
5	666003,96	2270345,20
6	666062,96	2270372,57
7	666073,16	2270371,10
8	666074,54	2270371,43
9	666083,80	2270375,52
10	666087,55	2270376,97
11	666099,18	2270390,51
12	666122,03	2270400,19
13	666204,50	2270443,66
14	666194,87	2270467,76
15	666193,04	2270472,62
16	666188,09	2270474,48
17	666176,11	2270469,20
18	666175,87	2270464,08
19	666140,39	2270447,00
20	666032,81	2270397,01
21	666000,63	2270379,58
22	665986,26	2270370,51
23	665903,37	2270332,70
24	665725,25	2270251,46
25	665681,84	2270231,67


Взамен. инв.№

Подп. и дата

Инв. № подл.

Изм.	Кол.уч.	Лист	Недок.	Подпись	Дата

**Проект планировки территорий и проект межевания территории линейного объекта**

Лист

42





71	665418,53	2270090,08
72	665421,15	2270091,05
73	665439,36	2270093,30
74	665491,32	2270101,83
75	665610,20	2270153,39
76	665628,08	2270167,29
77	665661,48	2270182,62
78	665728,36	2270216,00
79	665750,90	2270225,22
80	665789,79	2270242,20
81	665877,28	2270282,00
82	665893,77	2270287,75
83	665927,06	2270303,11
84	665963,04	2270317,49
85	665983,62	2270322,00
1	665986,06	2270327,99


Взамен. инв. №

Подп. и дата

Инв. № подл.

Изм.	Кол.уч.	Лист	Недок.	Подпись	Дата

**Проект планировки территорий и проект межевания территории линейного объекта**

Лист

44

**4 ВИД РАЗРЕШЕННОГО ИСПОЛЬЗОВАНИЯ ОБРАЗУЕМЫХ ЗЕМЕЛЬНЫХ УЧАСТКОВ, ПРЕДНАЗНАЧЕННЫХ ДЛЯ РАЗМЕЩЕНИЯ ЛИНЕЙНЫХ ОБЪЕКТОВ И ОБЪЕКТОВ КАПИТАЛЬНОГО СТРОИТЕЛЬСТВА, ПРОЕКТИРУЕМЫХ В СОСТАВЕ ЛИНЕЙНОГО ОБЪЕКТА, А ТАКЖЕ СУЩЕСТВУЮЩИХ ЗЕМЕЛЬНЫХ УЧАСТКОВ, ЗАНЯТЫХ ЛИНЕЙНЫМИ ОБЪЕКТАМИ И ОБЪЕКТАМИ КАПИТАЛЬНОГО СТРОИТЕЛЬСТВА, ВХОДЯЩИМИ В СОСТАВ ЛИНЕЙНЫХ ОБЪЕКТОВ, В СООТВЕТСТВИИ С ПРОЕКТОМ ПЛАНИРОВКИ ТЕРРИТОРИИ**

Вид разрешенного использования образуемых земельных участков принят в соответствии с классификатором видов разрешенного использования земельных участков, утвержденным приказом Федеральной службы государственной регистрации, кадастра и картографии от 10 ноября 2020 года № П/412 с изменениями от 23.06.2022 г., и приведен в таблице 1.


Взамен. инв. №	
Подп. и дата	
Инв. № подл.	

						<b>Проект планировки территорий и проект межевания территории линейного объекта</b>	Лист
Изм.	Кол.уч.	Лист	Недок.	Подпись	Дата		45

